

# Samen verder in de regio Rijnmond

Taal, rekenen en digitale  
vaardigheden als basis

Regionaal programma basisvaardigheden

## Colofon

### Uitgave

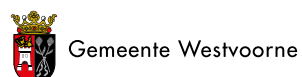
Gemeenten arbeidsmarktregio Rijnmond (WEB)

### Vormgeving

Publiquest – Pony Design Club

Juni 2020

**Het regionaal programma is tot stand gekomen door samenwerking van de volgende gemeenten:**



# Inhoudsopgave

<b>1. Inleiding, landelijk beleid, WEB en bestuurlijke afspraken</b>	<b>1</b>
1.1 Landelijk beleid en bestuurlijke afspraken	1
1.2 Regio Rijnmond	2
1.3 Regionale samenwerking	3
1.4 Ruimte voor lokale accenten	4
<b>2. Visie, ambitie, doelstellingen en doelgroepen</b>	<b>5</b>
2.1 Visie	5
2.2 Ambitie	5
2.3 Doelstellingen	6
2.4 Doelgroepen	6
<b>3. Integrale aanpak</b>	<b>10</b>
3.1 Integrale aanpak	10
3.2 Aanpak in tijden van corona	11
3.3 Verbinding sociaal domein	11
3.4 Specifieke groepen	14
<b>4. Signalering, werving, toeleiding en scholing</b>	<b>15</b>
<b>5. Aanbod basisvaardigheden</b>	<b>17</b>
5.1 Regionale inkoop	17
5.2 Lokaal taalaanbod	21
<b>6. Kwaliteitseisen, toezicht op kwaliteit en afrekening en facturatie</b>	<b>22</b>
6.1 Kwaliteitseisen regionale aanbesteding	22
6.2 Toezien op kwaliteit: monitoring en sturing	23
6.3 Afrekening, facturatie en verantwoording	23
<b>7. Vooruitblik</b>	<b>24</b>
<b>8. Bijlagen (1 t/m 4)</b>	<b>25</b>



# 1 Inleiding, landelijk beleid, WEB en bestuurlijke afspraken



Sinds 2015 werken alle gemeenten in de regio Rijnmond intensief samen op basis van de Wet educatie en beroepsonderwijs (WEB). Vanuit de 'Bestuurlijke afspraken laaggeletterdheid 2020 t/m 2024' kwam het verzoek om een regionaal programma op te stellen. Dit programma is het resultaat daarvan. In dit programma beschrijven wij hoe wij als regio werken aan het behalen van onze doelen en het realiseren van onze ambitie. Dit programma is de eerste versie. Landelijk vinden gesprekken plaats op het gebied van kwaliteitscontrole van de trajecten en monitoring van de effecten. Eind 2020 volgt de definitieve versie waarin deze onderdelen verder uitgewerkt zijn.

## 1.1 Landelijk beleid en bestuurlijke afspraken

De aanpak van laaggeletterdheid staat hoog op de landelijke agenda. In het Regeerakkoord 'Vertrouwen in de Toekomst' (dd. 10 oktober 2017) heeft het Kabinet zich voorgenomen om laaggeletterdheid terug te dringen en verhoogt het Kabinet het budget voor de aanpak van laaggeletterdheid structureel met € 5 miljoen per jaar. De Rijksoverheid, gemeenten en andere decentrale overheden

hebben in het Interbestuurlijk Programma (dd. 12 februari 2018) afgesproken om de komende jaren gezamenlijk op te trekken bij het verbeteren van de (taal)vaardigheid van volwassenen.

In de beleidsbrief 'Samen aan de slag voor een vaardig Nederland: vervolgaanpak laaggeletterdheid 2020-2024' (dd. 18 maart 2019) geven de bewindslieden van OCW, SZW, BZK en VWS aan samen met gemeenten in de periode 2020 tot en met 2024 een merkbare verbetering te willen realiseren in het bereiken van de diverse groepen laaggeletterden met een kwalitatief aanbod op maat. Het doel van deze aanpak is driedelig:

1. Meer laaggeletterden bereiken, met name de groep met Nederlands als eerste taal, en hen een passend aanbod bieden gericht op hun behoeften en achtergrond.
2. Meer inzicht krijgen in de kwaliteit en effectiviteit van het aanbod.
3. De gemeenten de regie geven over de aanpak.

Op 9 september 2019 zijn de bewindslieden van OCW, SZW, BZK en VWS samen met de VNG gekomen tot de Bestuurlijke Afspraken Laaggeletterdheid 'Samen aan de slag voor een vaardig Nederland 2020-2024'. Uit deze afspraken zijn de volgende doelen naar voren gekomen:

- Alle gemeenten hebben eind 2024, onder regie van de WEB-contactgemeente, een effectieve aanpak van laaggeletterdheid gerealiseerd.
- In elke arbeidsmarktregio is een kwalitatief goed WEB-bekostigd educatie-aanbod beschikbaar van formele en non-formele les- en leeractiviteiten taal, rekenen en digitale vaardigheden, die zijn afgestemd op de leervraag, behoefte, leerstijl, en -vermogen van de diverse doelgroepen.

In de bestuurlijke afspraken is benoemd dat elke arbeidsmarktregio medio 2020 een regionaal programma oplevert, waarin beschreven is hoe bovenstaande doelstellingen worden behaald.

In dit programma beschrijven wij hoe wij als regio Rijnmond op het gebied van laaggeletterdheid met elkaar samenwerken.

Achtereenvolgens worden benoemd:

- Onze visie, ambitie en doelen;
- Onze aanpak;
- Samenwerking met diverse beleidsterreinen;
- Ons aanbod;
- En tot slot de kwaliteitseisen die wij stellen inclusief controle hierop.

## 1.2 Regio Rijnmond

De arbeidsmarktregio Rijnmond bestaat uit 15 gemeenten en telt in totaal ca. 1.347.000 inwoners (CBS, Regionale kerncijfers Nederland, 2020). Elke gemeente heeft haar eigen kenmerken. Rotterdam is de grootste gemeente met ca. 651.000 inwoners (CBS, Regionale kerncijfers Nederland, 2020) en Westvoorne is de kleinste gemeente met ca. 15.000 inwoners. Rotterdam kent een grootstedelijke dynamiek met 14 gebieden die weer allemaal verschillend zijn. In Rotterdam is veel mogelijk, maar er zijn ook grote uitdagingen. Het percentage mensen met een uitkering en mensen in de armoede is relatief hoog en er wonen veel mensen met een migratieachtergrond, die de taal soms minder machtig zijn. De schatting is dat zo'n 21% van de Rotterdamers tussen de 16 en 65 jaar laaggeletterd is (CINOP Advies, ROA van Maastricht University, ERD van Maastricht University, ETIL en Kohnstamm Instituut, 2016).

Dwars door de regio stroomt de Maas. De regio kan worden onderverdeeld in gemeenten die aan de Noord- en aan de Zuidkant van de Maas liggen. Aan de Noordkant van de Maas liggen Schiedam, Vlaardingen, Maassluis, Krimpen aan den IJssel en Capelle aan den IJssel.

Schiedam en Vlaardingen zijn beiden middelgrote gemeenten met respectievelijk ca. 79.000 inwoners en 73.000 inwoners. In Schiedam is de schatting dat 32% van de inwoners laaggeletterd is en in Vlaardingen 13% van de inwoners ([www.geletterdheidinzicht.nl](http://www.geletterdheidinzicht.nl), 2020). Voor een toelichting op de percentages uit dit onderzoek zie paragraaf 2.4. Maassluis is een iets kleinere gemeente met ca. 33.000 inwoners en heeft hetzelfde percentage laaggeletterden als Vlaardingen. Schiedam, Vlaardingen en Maassluis werken nauw samen op het gebied van werk en inkomen en in de aanpak van laaggeletterdheid, zowel in de uitvoering als beleidsmatig. Het regionale participatiebedrijf Stroomopwaarts (waar Schiedam, Vlaardingen en Maassluis onderdeel van uitmaken) helpt inwoners met een bijstandsuitkering bij het vinden van werken en helpt inwoners met het voorkomen van schulden.

Ten oosten van Rotterdam, eveneens aan de Noordoever, liggen de gemeenten Capelle met ca. 67.000 inwoners en Krimpen aan den IJssel met ca. 30.000 inwoners. Capelle en Krimpen werken nauw samen om laaggeletterdheid terug te dringen. Zij doen dit onder meer via de uitvoeringsinstantie IJsselgemeenten. In zowel Capelle als Krimpen is naar schatting 13% van de inwoners laaggeletterd.

Aan de Zuidkant van de Maas liggen de gemeenten Barendrecht, Albrandswaard, Ridderkerk, Nissewaard, Brielle, Hellevoetsluis, Westvoorne, Hoeksche Waard en Goeree-Overflakkee. De gemeenten Barendrecht, Albrandswaard en Ridderkerk kennen respectievelijk ca. 49.000, ca. 25.000 en ca. 46.000 inwoners. Zij werken in de uitvoering samen in de BAR-organisatie, maar elke gemeente heeft haar eigen gemeentebestuur. In Barendrecht, Albrandswaard en Ridderkerk is naar schatting respectievelijk 14%, 7% en 11% laaggeletterd.

Ten Zuiden van Rotterdam bevinden zich de Zuid-Hollandse eilanden, met onder meer de (voormalige) eilanden Voorne-Putten, Hoeksche Waard en Goeree-Overflakkee. Voorne-Putten bestaat uit de gemeenten Nissewaard (in 2015 ontstaan door samenvoeging van Spijkenisse en Bernisse), Brielle, Hellevoetsluis en Westvoorne. Nissewaard is met ca. 85.000 inwoners de grootste gemeente op het Zuid-Hollandse eiland Voorne-Putten. De gemeente Nissewaard voert Volwasseneneducatie ook uit voor de gemeente Brielle, de oude vestigingsstad (ca. 17.000 inwoners). Naar schatting is zo'n 12% van de inwoners van Nissewaard laaggeletterd en zo'n 7% van de inwoners van Brielle.

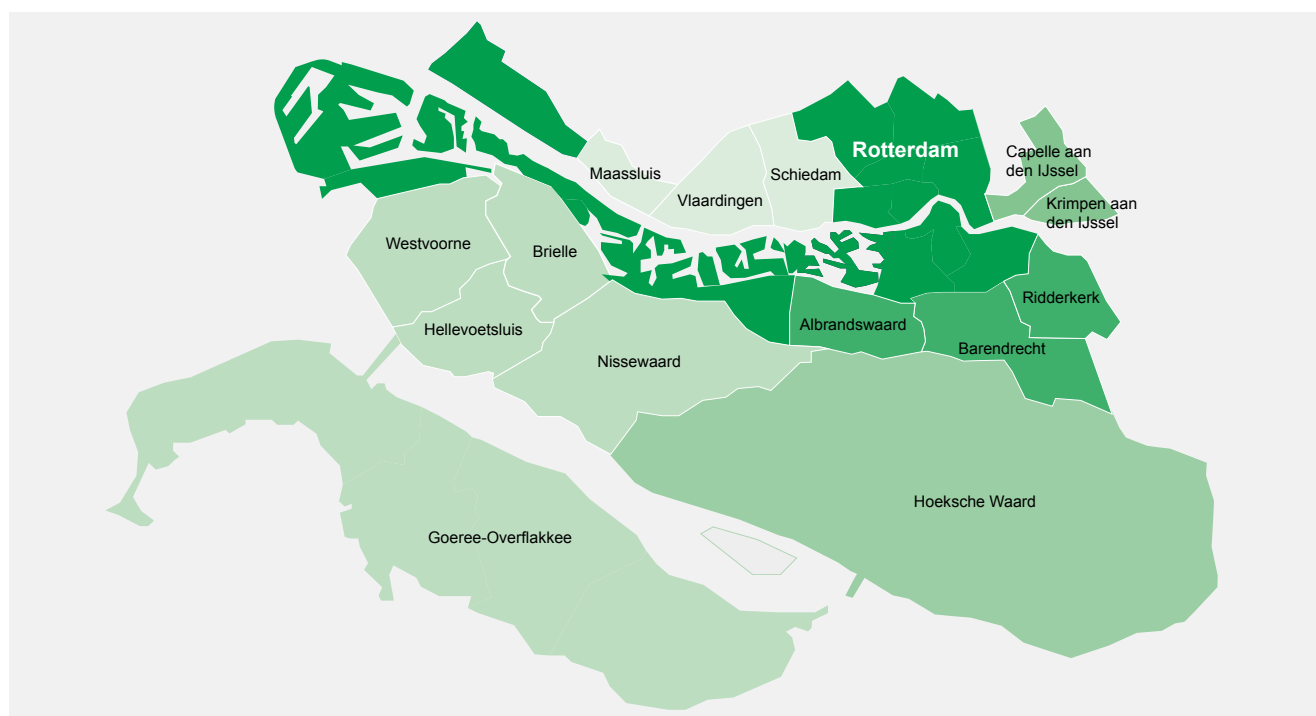
Op Voorne-Putten liggen ook de gemeenten Hellevoetsluis (ca. 40.000 inwoners) en Westvoorne (ca. 15.000 inwoners). Ook zij werken regelmatig samen in de aanpak van laaggeletterdheid. Voor zowel Hellevoetsluis als Westvoorne geldt dat naar schatting zo'n 7% laaggeletterd is.

Twee andere Zuid-Hollandse eilanden zijn Goeree-Overflakkee (ca. 50.000 inwoners) en Hoeksche Waard (ca. 87.000 inwoners). Het eiland Tiengemeten behoort sinds 2019 ook tot de gemeente Hoeksche Waard. Hoeksche Waard hoort vanaf 2015 bij de arbeidsmarktregio Rijnmond voor de WEB. Goeree-Overflakkee en Hoeksche Waard kennen uitgestrekte gebieden en de afstanden tussen kernen is soms groot. Veel mensen kennen elkaar hier en er is een grote sociale betrokkenheid. Naar schatting is in Goeree-Overflakkee 10% van de inwoners laaggeletterd. In Hoeksche Waard is dit 7%.

## 1.3 Regionale samenwerking

Sinds 2015 werkt de regio Rijnmond intensief samen om laaggeletterdheid aan te pakken. Directe aanleiding hiervoor was een wetwijziging van de Wet educatie en beroepsonderwijs (WEB). Deze wijziging bracht een afbouw van de gedwongen winkelnering bij de ROC's (het Albeda, Zadkine, en het Da Vinci College in Hoeksche Waard) met zich mee. In 2015 moest nog 75% van het budget besteed worden bij de ROC's in 2016 50%, in 2017, 25% en vanaf 2018 geldt de vrije marktwerking. Daarnaast werden de middelen vanuit het ministerie niet meer aan de afzonderlijke gemeenten overgemaakt maar aan de contactgemeenten van de 35 arbeidsmarktregio's.

### Arbeidsmarktregio Rijnmond (WEB)



Vanuit een samenwerkingsovereenkomst zijn regionale afspraken gemaakt over o.a. de verdeling en inzet van de middelen, de inkoop van verschillende educatietrajecten, de bevoegdheden en de overlegstructuur. De eerste samenwerkingsovereenkomst is uit 2015 en gold tot 2018. De tweede samenwerkingsovereenkomst is in 2018 in werking getreden en geldt voor onbepaalde tijd. Hierin is opgenomen dat:

- Alle regiogemeenten een deel van hun WEB-budget besteden aan de regionale inkoop.
- Wij als regio gezamenlijk formele en non-formele educatietrajecten inkopen.
- De regiogemeenten het overige deel van het budget lokaal inzetten zodat er binnen de regionale samenwerking ruimte is voor lokale accenten.
- De gemeente Rotterdam als contactgemeente de coördinerende taken binnen de regio vervult; de verdeling van de WEB-middelen over de gemeenten, de coördinatie van de inkoop en monitoring en sturing op de uitvoering van de SiSa-verantwoording (Single information, Single audit) naar het Rijk.

Vier keer per jaar komen wij als regio bijeen. Vaste agendapunten zijn:

- Realisatie, uitvoering en kwaliteit van de trajecten;
- Kennisuitwisseling;
- Actualiteiten.

### **Waarom werken we regionaal samen?**

- In de regio Rijnmond hebben wij gezamenlijk kennis opgebouwd sinds we intensief samenwerken. Als gemeenten delen wij onze ervaringen met elkaar.
- Door regionaal samen te werken, is het beleid en de aanpak van de gemeenten in de regio Rijnmond op elkaar afgestemd. Wij hebben als gezamenlijke visie dat basisvaardigheden de zelfredzaamheid dienen te vergroten. Werken vanuit een gezamenlijke visie zorgt voor duidelijkheid, ook in de uitvoering. Door afstemming zijn er geen grote verschillen in het taalaanbod en de aanpak tussen de verschillende gemeenten. Ook voor de regionale taalaanbieders werkt het makkelijker als er overeenkomsten zijn in het beleid en de aanpak tussen gemeenten. Zij hoeven dan minder te schakelen tussen verschillende gemeenten.
- De gezamenlijke inkoop voorkomt versnippering.
- Regionale samenwerking zorgt ook voor kostenefficiëntie. Door regionaal samen te werken, hoeven niet alle gemeenten zelf alle zaken te regelen, zoals coördinatie, inkoop, administratie en toezicht op de uitvoering. Dit betekent lagere overheadkosten, zodat het geld nog meer ten goede komt aan het verbeteren van de basisvaardigheden van inwoners. De coördinatie, administratie, organisatie en het toezicht op de uitvoering ligt grotendeels bij contactgemeente Rotterdam.

Hierdoor hoeft niet iedere gemeente dit voor zichzelf te doen en ontstaat er meer ruimte voor andere zaken (waardoor gemeenten meer dingen gedaan krijgen). Voor Rotterdam betekent dit overigens wel lastenverzwaring. Een projectmedewerker, verantwoordelijk voor de communicatie met de regiogemeenten, zorgt vanuit Rotterdam voor korte communicatielijnen zodat iedereen elkaar snel weet te vinden.

- Door onze regionale samenwerking sluiten sommige gemeenten ook bij elkaar aan zodat het complete aanbod toch voor iedere laaggeletterde inwoner van de regio Rijnmond beschikbaar is. Inwoners van Westvoorne en Hellevoetsluis zitten bijvoorbeeld in één klas, zodat toch een traject gericht op een bepaald thema aangeboden kan worden.
- Ook de regionale inkoop van trajecten Taal en Werk, waar werkgevers gebruik van kunnen maken, zorgt ervoor dat werknemers uit de verschillende gemeenten onder dezelfde voorwaarden hieraan mee kunnen doen.

## **1.4 Ruimte voor lokale accenten**

Niet alles is regionaal te regelen. Het is ook van belang dat er ruimte is voor de lokale situatie. Iedere gemeente heeft lokaal haar eigen wensen en behoeften (van inwoners en organisaties). Zo kopen de gemeenten naast de regionale trajecten ook trajecten in die toegespitst zijn op de lokale behoeften. Ook worden er trajecten ingekocht voor specifieke groepen en trajecten die nog meer gefocust zijn op bepaalde thema's (bijv. digitale vaardigheden) en de lokale behoeften van inwoners en organisaties. Hiermee wordt maatwerk geboden.

Bij voorkeur worden de afspraken over de rol en taken van het (Digi)Taalhuis en de bibliotheek lokaal gemaakt. Ook hebben gemeenten vaak samenwerkingen met lokale taalaanbieders en lokale organisaties en bedrijven. Lokale partijen zijn verankerd in het lokale netwerk, zitten dicht op de praktijk en hebben goed zicht op de uitvoering. Het is van belang dat lokale partijen zich verbonden en betrokken voelen bij de uitvoering, zij inbreng kunnen geven en met hen wordt overlegd. Hiermee ontstaat lokaal eigenaarschap en lokale betrokkenheid.

In onze regionale samenwerking is ruimte voor lokale politiek/bestuurlijke accenten. Het taalbeleid is onderdeel van een breder programma en dit kan ook voor verschillende accenten in het taalbeleid in verschillende regiogemeenten zorgen. In sommige regiogemeenten kan de prioriteit bijvoorbeeld meer bij een bepaalde doelgroep of een bepaald thema liggen.



# 2 Visie, ambitie, doelstellingen en doelgroepen



## 2.1 Visie

**Basisvaardigheden zijn een middel voor zelfredzaamheid op alle gebieden in het leven van de inwoners van de regio Rijnmond.**

Om jezelf te redden in de maatschappij zijn basisvaardigheden (taal, rekenen en digitale vaardigheden) essentieel. Je hebt basisvaardigheden nodig:

- voor werk om instructies te kunnen begrijpen en te solliciteren;
- om een opleiding te kunnen volgen en een (vak) diploma te kunnen behalen;
- voor je gezondheid zodat je verpakkingen en bijsluiters kunt lezen en een goed gesprek kunt voeren met je huisarts;
- om zicht te krijgen en te houden op je financiën;
- om je kinderen te kunnen voorlezen en te kunnen communiceren met instanties voor je kind (bijv. school of CJG);
- om overheidsinformatie te kunnen begrijpen en formulieren van de overheid te kunnen invullen bijv. voor toeslagen en belastingen;
- om te reizen met het openbaar vervoer en straatnaamborden te kunnen lezen.

Met beperkte basisvaardigheden is het een stuk lastiger om je te redden in de maatschappij. Onze visie is dan ook dat je basisvaardigheden nodig hebt om zelfredzaam te zijn en dat basisvaardigheden invloed hebben op en verbonden zijn met alle verschillende aspecten van je leven.

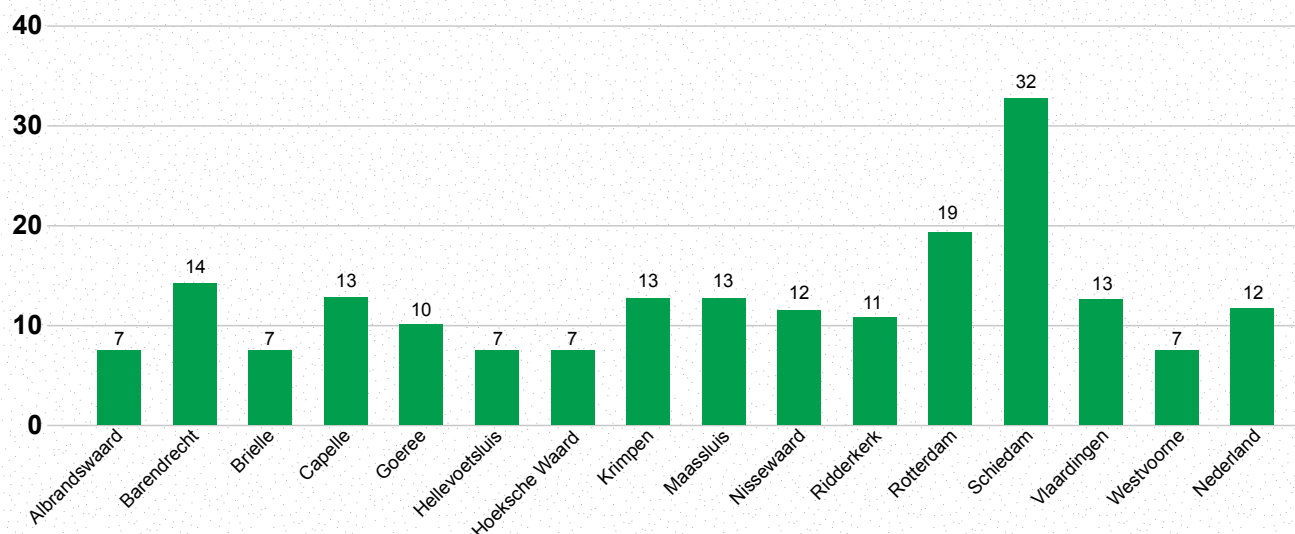
## 2.2 Ambitie

**Gelijke kansen voor alle inwoners van de regio Rijnmond op een gezonder en kansrijker leven.**

Wij willen dat iedere inwoner van de regio Rijnmond de kans krijgt om zich te ontplooiën en ontwikkelen, om een gezonder leven te leiden, zijn of haar welbevinden te vergroten en volwaardig mee te kunnen doen aan de maatschappij. Wij willen dit bereiken door iedere inwoner die daar behoefte aan heeft de kans te bieden een passend traject basisvaardigheden te volgen. Wij willen nog meer inwoners bereiken die moeite hebben met basisvaardigheden, vooral ook inwoners met Nederlands als eerste taal, door het taboe te doorbreken en bewustwording te vergroten.



## Percentage laaggeletterden per gemeente



Figuur 1. Percentage laaggeletterde inwoners (op bevolking van 16 tot 65 jaar) per gemeente in de regio Rijnmond. (Bron: [www.geletterdheidinzicht.nl](http://www.geletterdheidinzicht.nl), 2020)

## 2.3 Doelstellingen

Zoals reeds besproken, zien wij in de regio Rijnmond basisvaardigheden als een middel om zelfredzamer te worden. Door middel van het verbeteren van basisvaardigheden willen wij dat inwoners hun persoonlijke doelen op het gebied van onder andere werk, financiën, opleiding, gezondheid en ontwikkeling van hun kinderen bereiken. Ons doel is dat door het verbeteren van de basisvaardigheden inwoners:

- Doorstromen naar een mbo- of hbo-opleiding of vakopleiding;
- Werk vinden of hun positie op de arbeidsmarkt verbeteren;
- Ouders in staat stellen om hun kinderen te ondersteunen en stimuleren in hun (taal)ontwikkeling (waarmee taalachterstanden worden tegengaan en intergenerationele overdracht voorkomen wordt);
- Bijdragen aan meer kennis en vaardigheden op het gebied van zorg en gezondheid;
- Bijdragen aan financiële zelfredzaamheid.

Ons doel is dat in de jaren 2020 en 2021 in totaal 6.342 formele trajecten en 7.762 non-formele trajecten worden uitgevoerd.

## 2.4 Doelgroepen

In de regio Rijnmond richten wij ons op verschillende doelgroepen laaggeletterden rekening houdend met de specifieke situatie in de regiogemeenten.

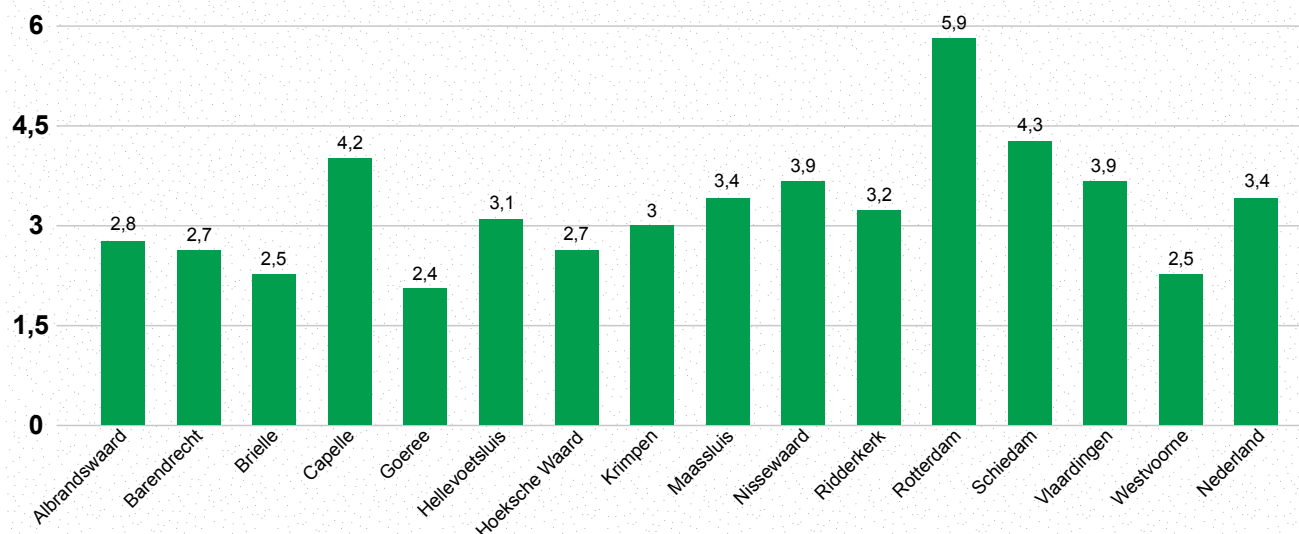
Het is belangrijk om te benadrukken dat het bij bovenstaand figuur (figuur 1) gaat om schattingen en schattingen gaan altijd gepaard met een onzekerheidsmarge. Gemeenten wordt dan ook geadviseerd om zich niet te veel te

laten leiden door de precieze geschatte percentages laaggeletterden en vooral te kijken naar hoe de gemeente zich verhoudt tot andere gemeenten. De schattingen van het percentage laaggeletterden per gemeente zijn tot stand gekomen op basis van een combinatie van survey-data over laaggeletterdheid uit het PIAAC-onderzoek en CBS-registerdata over factoren die sterk samenhangen met laaggeletterdheid, zoals leeftijd, opleidingsniveau en migratieachtergrond. Om tot deze schattingen te komen, is een techniek genaamd 'kleindomeinschatting' gebruikt. Met deze techniek wordt de informatie over laaggeletterdheid in een gemeente uit de PIAAC-data gecombineerd met de CBS-registerdata om zo het percentage laaggeletterden per gemeente te schatten. Als het percentage laaggeletterden in een gemeente relatief hoog ligt, komt dat doordat het percentage laaggeletterden in deze gemeente in de surveydata ook hoog is, of doordat de gemeente relatief veel groepen kent waarvan we weten dat ze een groter risico hebben om laaggeletterd te zijn. Voor verdere wetenschappelijke verantwoording zie [www.geletterdheidinzicht.nl](http://www.geletterdheidinzicht.nl).

Het percentage laaggeletterden verschilt per gemeente in de regio Rijnmond (zie figuur 1). In Rotterdam (19%) en Schiedam (32%) ligt het percentage laaggeletterden een stuk hoger dan het landelijk gemiddelde (12%) ([www.geletterdheidinzicht.nl](http://www.geletterdheidinzicht.nl), 2020). In Rotterdam zijn de verschillen tussen gebieden groot. In Feijenoord is het percentage laaggeletterden bijvoorbeeld 36%, terwijl in Hillegersberg-Schiebroek dit maar 7% is (beleidskader de Taalspiraal, 2019). In Barendrecht, Capelle, Goeree, Krimpen, Maassluis, Nissewaard, Ridderkerk en Vlaardingen ligt het rond het landelijk gemiddelde. In Albrandswaard, Brielle, Hellevoetsluis, Hoeksche Waard en Westvoorne ligt het een stuk lager dan het landelijk gemiddelde.

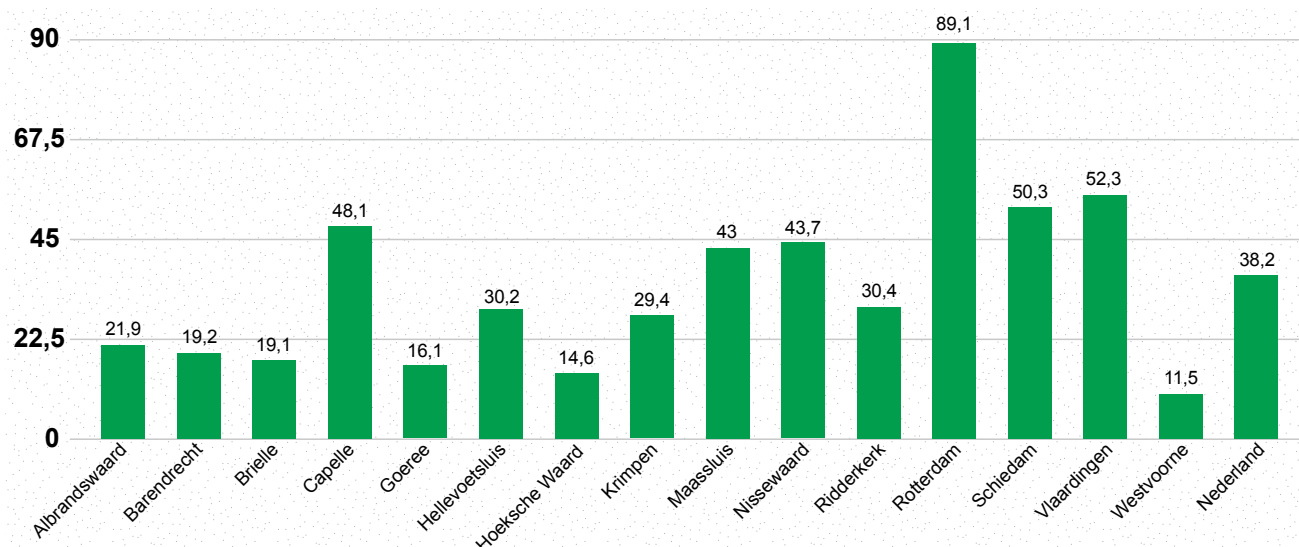
Het percentage werklozen loopt ook uiteen tussen de verschillende regiogemeenten (zie figuur 2). In Nederland is

## Werkloosheidspercentage per gemeente, 2019



Figuur 2. Werkloze beroepsbevolking als percentage van de (werkzame en werkloze) beroepsbevolking per gemeente in de regio Rijnmond. (Bron: CBS, Arbeidsdeelname, 2019)

## Aantal personen met een bijstandsuitkering per 1.000 inwoners (van 18 en ouder)



Figuur 3. Aantal personen met een bijstandsuitkering per 1.000 inwoners van 18 jaar en ouder per gemeente in de regio Rijnmond. (Bron: CBS, Participatiewet, 2019)

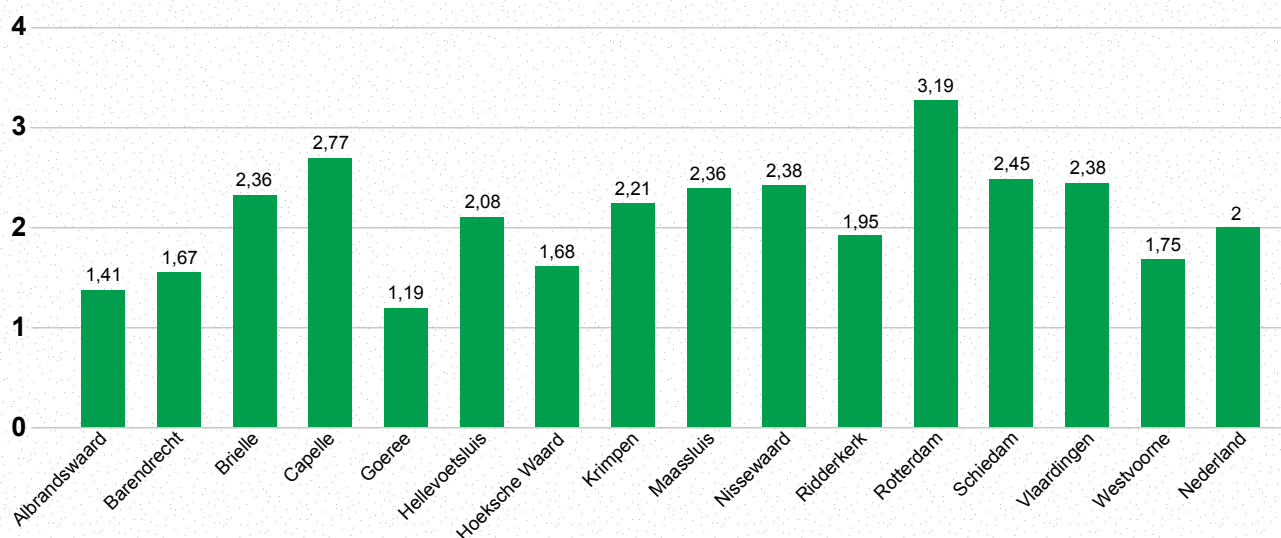
gemiddeld 3,4% van de beroepsbevolking werkloos. Vooral in Rotterdam is dit percentage met 5,9% aanzienlijk hoger. Ook in Capelle, Nissewaard, Schiedam en Vlaardingen ligt het hoger. In Maassluis ligt het gelijk met landelijk gemiddelde. In de gemeenten Hellevoetsluis, Krimpen en Ridderkerk ligt het wat lager dan het landelijk gemiddelde. In sommige gemeenten ligt het zelfs onder de 3%, te noemen: Albrandswaard, Barendrecht, Brielle, Goeree Overflakkee, Hoeksche Waard en Westvoorne. Laaggeletterden zijn vaker werkloos dan niet-laaggeletterden.

Gezien het hogere percentage werklozen in Rotterdam, Capelle, Schiedam en Vlaardingen wordt er dan ook veel ingezet op het verbeteren van de positie op de arbeidsmarkt door middel van trajecten basisvaardigheden. In Nissewaard wordt hier ook sterk op ingezet. In

sommige gemeenten is het percentage werklozen lager, maar ook daar wordt ingezet op het verbeteren van de basisvaardigheden om een betere positie op de arbeidsmarkt te krijgen. Zoals in Westvoorne bijvoorbeeld.

Laaggeletterden hebben vaker een uitkering dan niet-laaggeletterden. Het aantal personen met een bijstandsuitkering per 1.000 inwoners verschilt tussen de regiogemeenten (zie figuur 3). Het aantal personen met een bijstandsuitkering per 1.000 inwoners is in Nederland gemiddeld 38,2. Vooral in Rotterdam ligt dit aantal aanzienlijk hoger: in Rotterdam hebben gemiddeld 89,1 personen per 1.000 inwoners een bijstandsuitkering. Ook in Capelle, Schiedam en Vlaardingen ligt dit aantal een stuk hoger. In Vlaardingen worden bijvoorbeeld de regionaal ingekochte trajecten dan ook met name voor

## Voortijdig schoolverlaters, schooljaar 2018 - 2019



Figuur 4. Percentage van het totaal aantal leerlingen (12-23 jaar) dat voortijdig, zonder startkwalificatie, het onderwijs verlaat, uitgesplitst per gemeente in de regio Rijnmond. (Bron: [www.onderwijscijfers.nl](http://www.onderwijscijfers.nl), 2020)

bijstandsgerechtigden ingezet. In Maassluis en Nissewaard ligt het ook iets hoger dan het landelijk gemiddelde. In Hellevoetsluis, Krimpen en Ridderkerk ligt het iets lager: rond de 30 personen per 1.000 inwoners. In andere gemeenten ligt het nog een stuk lager: in Albrandswaard (21,9 personen per 1.000), in Barendrecht, Brielle, Goeree, Hoeksche Waard en vooral Westvoorne (slechts 11,5 personen per 1.000 inwoners).

Laaggeletterdheid komt vaker voor onder voortijdig schoolverlaters. Voortijdig schoolverlaters zijn jongeren van 12 tot 23 jaar die zonder startkwalificatie (een havo- of vwo-diploma of minimaal een mbo-2 diploma) het onderwijs verlaten. Het percentage voortijdig schoolverlaters ligt in sommige gemeenten hoger dan het landelijk gemiddelde (zie figuur 4). Het ligt vooral hoog in Rotterdam en Capelle. In Brielle, Hellevoetsluis, Krimpen, Maassluis, Nissewaard en Schiedam en Vlaardingen ligt het ook iets hoger dan het landelijk gemiddelde. In andere gemeenten ligt het lager dan het landelijk gemiddelde: in Albrandswaard, Barendrecht, Goeree, Hoeksche Waard, Ridderkerk en Westvoorne.

Voor sommige inwoners van de regio Rijnmond is het Nederlands een tweede taal die ze onder de knie moe(s)-ten krijgen. De kans dat zij moeite hebben met de Nederlandse taal is dan ook groter. Het percentage van de inwoners dat een niet-westerse migratieachtergrond heeft, verschilt sterk per regiogemeente (zie figuur 5). Gemiddeld heeft 13,8% van de Nederlandse bevolking een niet-westerse migratieachtergrond. In Rotterdam ligt dit aandeel vele malen hoger met 38,6%. Ook in Capelle, Schiedam en Vlaardingen wonen relatief veel mensen met een niet-westerse migratieachtergrond. Het percentage

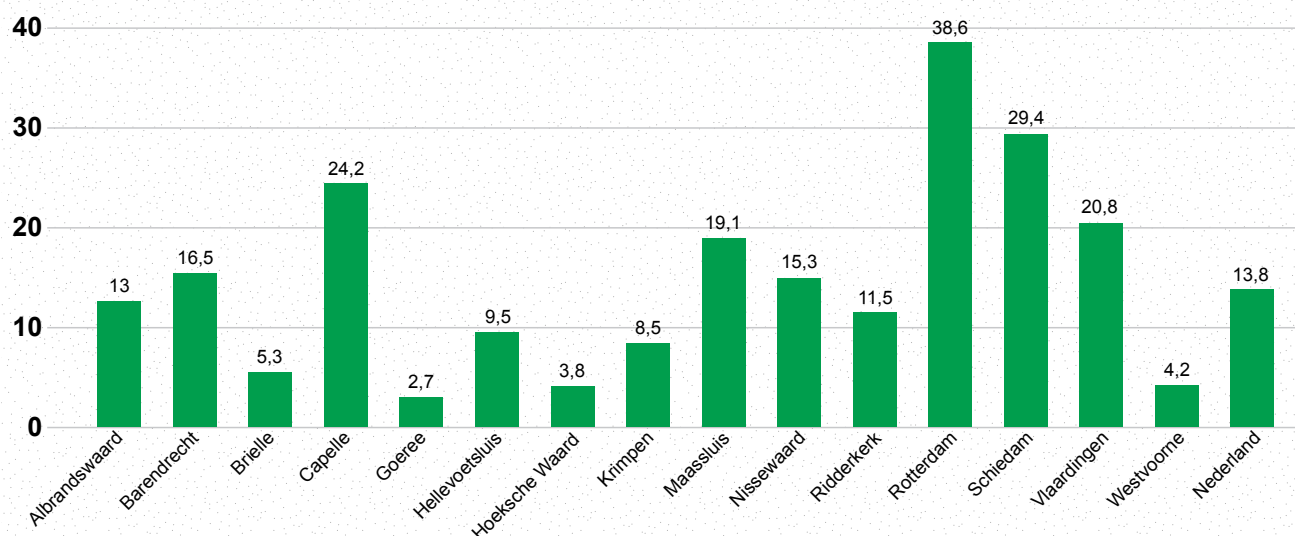
inwoners met een migratieachtergrond ligt ook hoger dan landelijk in Barendrecht, Maassluis en Nissewaard. Albrandswaard ligt rond het landelijk gemiddelde en Ridderkerk ligt er net iets onder. In Hellevoetsluis en Krimpen ligt het nog wat lager. Het percentage inwoners met een niet-westerse migratieachtergrond is vooral laag in Brielle, Goeree, Hoeksche Waard en Westvoorne.

In Rotterdam is het percentage inwoners met een niet-westerse migratieachtergrond hoog. De groep NT2 heeft vanzelfsprekend dan ook onze aandacht. Dit neemt echter niet weg dat wij in Rotterdam NT1'ers ook als een belangrijke doelgroep benoemen. Wij zijn dan ook bezig om een passende werking en aanbod voor de groep NT1'ers te vinden. Het bereik van NT1'ers is een landelijk probleem en heeft ook bij ons prioriteit. NT1'ers zijn in onze inkoop benoemd als een van de prioritaire doelgroepen.

Op grond van onder andere bovengenoemde gegevens werken we in de regio Rijnmond aan de hand van vier sporen, te noemen:

- **Taal en ontwikkeling:** Dit spoor richt zich op het verbeteren van de Nederlandse taal (en rekenen en digitale vaardigheden) van de ouders en verzorgers van kinderen (0-18 jaar), zodat zij hun kinderen beter kunnen ondersteunen en stimuleren in hun (taal) ontwikkeling. Wij richten ons dan in de regio ook op ouders/grootouders of verzorgers van kleine/schoolgaande kinderen.
- **Taal en gezondheid:** Dit spoor richt zich op het verbeteren van de gezondheidsvaardigheden van laaggeletterden. Wij richten ons in de regio dan ook op laaggeletterden met minder gezondheidsvaardigheden.

## Percentage bevolking niet-westerse migratieachtergrond



Figuur 5. Bevolking met niet-westerse migratieachtergrond per gemeente in de regio Rijnmond. (Bron: CBS, Bevolking met niet-westerse migratieachtergrond, 2019)

- **Taal en werk:** Dit spoor is gericht op het verbeteren van de basisvaardigheden van werkzoekenden met een bijstandsuitkering en werknemers die zich verder willen ontwikkelen. Wij richten ons in de regio dan ook op werkenden, werkzoekenden met en zonder WW-uitkering, met en zonder bijstandsuitkering, zowel met een lange als korte afstand tot de arbeidsmarkt.
- **Taal en geld:** Dit spoor is gericht op het verbeteren van de basisvaardigheden van inwoners zodat zij financieel zelfredzaam worden. Wij richten ons in de regio dan ook op mensen met schulden en mensen in armoede of die daarin terecht dreigen te komen.

We richten ons op de volgende prioritaire doelgroepen:

- Laaggeletterden die in Nederland geboren zijn of hier van jongs af aan wonen en van wie het Nederlands de eerste taal is, NT1'ers genoemd. Zij vormen namelijk een groot aandeel van de groep laaggeletterden, maar nemen verhoudingsgewijs maar heel beperkt deel aan het taalaanbod. In Rotterdam is deze groep relatief minder groot dan in de andere regiogemeenten.
- Ex-inburgeraars. Wij willen dat de doorstroom van inburgering naar de trajecten basisvaardigheden vanuit de WEB zo goed mogelijk verloopt. Nog te vaak zien we dat inwoners die klaar zijn met hun inburgering niet verder gaan met het ontwikkelen van hun basisvaardigheden, waardoor zij hun niveau niet op peil houden/verhogen en daardoor weer dingen vergeten en weer (deels) opnieuw moeten beginnen. Dit willen wij voorkomen. In Westvoorne ligt de focus bijvoorbeeld vooral op ex-inburgeraars.
- Schoolverlaters zonder kwalificatie en met een laag

niveau van basisvaardigheden (die 18 jaar en ouder zijn). Ook richten wij ons op minder zelfredzame jongeren. Hiervoor werken we nauw samen met onze subregionale RMC's.

- Inwoners met een migratieachtergrond met een laag niveau van basisvaardigheden. Zeker in sommige gemeenten waar het percentage inwoners met een migratieachtergrond hoog ligt, is dat van groot belang. De gemeenten Barendrecht, Albrandswaard en Ridderkerk richten zich ook bijvoorbeeld op Europeanen en Turken met een taalachterstand, omdat zij niet inburgeringsplichtig zijn, maar soms niet beschikken over voldoende basisvaardigheden. In Maassluis en Vlaardingen zijn veel mensen uit Midden- en Oost-Europa die de taal ook niet goed beheersen (in Vlaardingen is het aantal inwoners uit MOE-landen twee keer zo hoog als gemiddeld in Nederland). Zij kunnen problemen ondervinden op werk, wat tot onveilige situaties kan leiden. Zij nemen in Maassluis en Vlaardingen dan ook deel aan het aanbod.
- Ouderen. Een deel van de ouderen is minder digitaal vaardig en wij willen hen dan ook ondersteunen om digitaal vaardiger te worden en daarmee ook zelfredzamer. Ook in andere leeftijdscategorieën zijn mensen die minder digitaal vaardig zijn, ook hen bieden wij passend aanbod om hun digitale vaardigheden te verbeteren.



# 3 Integrale aanpak

## 3.1 Integrale aanpak

**De uitdaging waar we voor staan, vraagt om een integrale aanpak. We werken aan het voorkomen van laaggeletterdheid, het vroegtijdig signaleren ervan en het effectief bereiken van nog meer inwoners van de Regio Rijnmond die moeite hebben met basisvaardigheden. En we doen dat op een manier die verbonden is met alle belangrijke aspecten van hun dagelijks leven: hun persoonlijke ontwikkeling van geboorte tot ouderdom, hun werk, hun gezondheid en hun financiële reilen en zeilen.**

We werken samen over beleidsterreinen heen, omdat basisvaardigheden verbonden zijn met zoveel verschillende aspecten van iemands leven. Het is van belang dat we nauw samenwerken met onze collega's van andere beleidsterreinen en met partners in de regio die te maken hebben met laaggeletterdheid. Wat binnen de gemeente geldt, geldt ook voor de 'buitenwereld'. We werken ook samen met een breed scala aan externe partners zoals werkgevers, die hun werknemers willen laten scholen, huisartsen die hun patiënten beter willen begrijpen en helpen, scholen die graag beter met de ouders van een kind willen communiceren en werkconsulenten die graag willen dat iemand duurzaam uitstroomt.

In de trajecten die deelnemers volgen, leren zij dat zij door middel van het verbeteren van hun basisvaardigheden hun doelen kunnen bereiken. Naast het bieden van maatwerk inhoudelijk, zorgen we er ook voor dat qua niveau er voor iedereen een passend aanbod (informeel, non-formeel, formeel) is, waarbij rekening wordt gehouden met de verschillende leerdoelen en leersnelheden.

Het is voor veel laaggeletterden al een hele stap om te erkennen dat ze moeite hebben met basisvaardigheden en voor velen is het moeilijk om de stap naar het volgen van een traject basisvaardigheden te zetten. Wij zorgen er in de regio voor dat het volgen van een taaltraject laagdrempelig en toegankelijk is. In elke regiogemeente kunnen laaggeletterden dicht bij huis een taaltraject volgen.

Wij werken samen met de aanbieders van trajecten basisvaardigheden en andere partners aan een doorlopende leerlijn waarbij laaggeletterden gemakkelijk door kunnen stromen van informeel naar non-formeel aanbod en formeel aanbod. Van tevoren wordt bepaald

welke cursus het beste bij iemand past, bij zijn of haar niveau, zijn leerdoelen en leersnelheid. Dit gebeurt onder meer bij taalpunten, taalhuizen en via coördinatoren basisvaardigheden. Gemeenten die zelf de werving en aanmelding verzorgen, bekijken welk traject het beste past bij een persoon. Als iemand zich bij een aanbieder aanmeldt, bekijkt de aanbieder of het traject dat zij bieden het beste geschikt is voor de persoon. Indien dat niet zo is, dragen zij hem of haar warm over aan een andere aanbieder. Er vindt continue afstemming plaats tussen de aanbieders, onder meer tijdens taalnetwerkbijeenkomsten. Daarnaast wordt er tijdens het traject samen met de deelnemer gekeken wat hij of zij na dit traject nog verder wil leren en waar hij of zij dit dan het beste kan doen.

In de regio Rijnmond worden alleen non-formele en formele taaltrajecten bekostigd vanuit het WEB-budget. Informele taaltrajecten worden voornamelijk vanuit Welzijn en Cultuur (de Bibliotheek) aangeboden. Vanuit Welzijn worden inwoners doorverwezen naar non-formeel en formeel taalaanbod. In Rotterdam is de doorverwijzing ook in de welzijnsopdracht opgenomen.

Het is van belang dat een deelnemer inziet dat het leren en ontwikkelen van basisvaardigheden niet stopt bij het einde van een traject. Het doel is duurzame effecten te bereiken. Leren gaat een leven lang door. Daarom is er tijdens de trajecten aandacht voor hoe een deelnemer na het traject verder gaat met het op peil houden en verbeteren van zijn of haar basisvaardigheden, zodat iemand zich blijft ontwikkelen en blijft leren (en de duurzaamheid het grootst is). De aanbieders maken samen met de deelnemers een plan voor hoe zij na het traject verder gaan met het ontwikkelen van hun basisvaardigheden. Deelnemers worden gestimuleerd om aan het werk te gaan of als ze al werk hebben op het werk te blijven oefenen. Ook kunnen deelnemers aan de slag gaan als vrijwilliger om te blijven oefenen met basisvaardigheden. De aanbieders houden na afronding van het traject contact met de deelnemer en vragen aan de deelnemer hoe het gaat met de ontwikkeling van zijn of haar basisvaardigheden.

## Taalambassadeurs

In de regio Rijnmond zetten wij via de Stichting Lezen & Schrijven taalambassadeurs in. Taalambassadeurs zijn voormalig laaggeletterden die eraan bijdragen dat het taboe op laaggeletterdheid doorbroken wordt en het bewustzijn wordt vergroot. Taalambassadeurs worden onder meer ingezet:

- Om hun levensverhaal te vertellen en hun ervaringen te delen bij organisaties en bedrijven waardoor het bewustzijn van laaggeletterdheid vergroot wordt.
- Om de interne en externe communicatie (bijv. websites, brieven, bewegwijzering, en flyers) te beoordelen bij (afdelingen van) gemeenten, bedrijven en instellingen. Taalambassadeurs adviseren op toegankelijkheid en begrijpelijk taalgebruik.
- Om mee te denken en te adviseren op het beleid, in de voorbereiding, uitvoering en evaluatie van het beleid. Wij zijn er mee bezig om dit verder te ontwikkelen.

## 3.2 Aanpak in tijden van corona

Sinds half maart zijn de corona-maatregelen ingevoerd. Fysiek lesgeven was niet meer mogelijk. In rap tempo en in overleg met ons zijn de aanbieders overgegaan op digitaal lesgeven. Zowel de gemeente als de aanbieders bieden op een begrijpelijke manier informatie hierover.

De digitale lessen waren even wennen zowel voor de deelnemers als de docenten. Er is continu contact met de deelnemers. Het grootste deel van de deelnemers kan goed meekomen met de digitale lessen. De meeste deelnemers hebben ook beschikking over digitale middelen. Het digitaal lesgeven gaat via online videoplatforms, zoals Microsoft Teams of Zoom. Ook wordt er gebruik gemaakt van Whatsapp. Indien deelnemers geen beschikking hadden over digitale middelen, zorgden de aanbieders ook voor digitale middelen (in bruikleen) of lesmateriaal thuis. Ook zijn vanuit het Laurensfonds laptops geregeld voor de deelnemers die geen digitale middelen hadden. Voor analfabeten zijn speciale lespakketten ontwikkeld en deze zijn bij hen thuisgebracht en zij ontvangen individuele begeleiding door de docent (via de telefoon).

Door de corona-maatregelen begeleiden de docenten de deelnemers (naast de groepslessen) ook aanzienlijk meer individueel. Deelnemers kunnen hun huiswerk opsturen naar de docent en die kijkt het dan na.

Het aantal aanmeldingen bij de aanbieders is wel afgenomen als gevolg van de corona-maatregelen. Dit heeft er ook mee te maken dat de fysieke werving tijdelijk vrijwel stil is komen te liggen. Sommige mensen hebben

op dit moment. Sommige mensen hebben op dit moment andere prioriteiten dan het leren van de taal, zoals werk, inkomen en gezondheid. Dit geldt ook voor bedrijven, waar taal op de werkvloer op dit moment geen prioriteit heeft. Er zijn ook deelnemers voor wie het even niet mogelijk was, omdat ze met hun kinderen thuis zaten. Ook zijn er meer deelnemers uitgevallen dan normaal, vaak vanwege dezelfde redenen zoals hiervoor vermeld. Tijdelijke onderbreking van de lessen komt ook voor.

De fysieke lessen zullen met de versoepeling van de maatregelen opnieuw opstarten, maar hier gelden beperkingen voor zoals een beperkt aantal deelnemers of alternatieve locaties in plaats van wijkcentra die vaak gesloten zijn als gevolg van de corona-maatregelen.

De huidige periode laat zien hoe belangrijk digitale vaardigheden zijn. Naar onze inschatting is het goed mogelijk dat in de toekomst lessen zowel digitaal als fysiek zullen plaatsvinden.

## 3.3 Verbinding sociaal domein

In onze integrale aanpak staat de verbinding met het sociaal domein centraal. Het taalbeleid van de regio Rijnmond is al jaren ingebed in het sociale domein. Onze inkoop richt zich vanaf 2015 al op de inzet van taal als instrument om op de gebieden gezondheid, werk en inkomen meer kansen en perspectief te creëren. Vanaf die tijd is, als logisch gevolg hiervan, er een sterke verbinding met het sociaal domein, op het gebied van werk, inkomen, onderwijs, gezondheid, taal en ontwikkeling. De focus kan per regiogemeente verschillen. In Nissewaard hebben ze bijvoorbeeld alle onderdelen die te maken hebben met taal ondergebracht binnen één multidisciplinair team Taal. Hierin zitten medewerkers bij elkaar die de taken uitvoeren van onder andere plaatsing van statushouders en nieuwkomers, ondersteuning bieden bij inburgering, het uitvoeren van het Participatieverklaringstraject, het naleven van de Wet Taaleis, het aanbieden van volwasseneneducatie (via de WEB), inzetten op re-integratie, participeren en werk. In verschillende gemeenten ontstaan mooie en bijzondere samenwerkingen, zoals bijvoorbeeld in Vlaardingen waar er wordt samengewerkt met een woningcorporatie om laaggeletterde huurders te motiveren tot taalonderwijs.

In de regio Rijnmond werken wij aan de hand van vier sporen, te noemen:

1. Taal en ontwikkeling;
2. Taal en gezondheid;
3. Taal en werk (en opleiding);
4. Taal en geld.



## Taal en ontwikkeling

Het spoor 'Taal en ontwikkeling' richt zich op het verbeteren van de Nederlandse taal, rekenen en digitale vaardigheden van ouders en verzorgers van kinderen (0-18 jaar), zodat zij beter in staat zijn om hun kinderen te ondersteunen en stimuleren in hun (taal)ontwikkeling. Dit draagt bij aan het tegengaan van taalachterstanden en/of het voorkomen van overerving van taalachterstanden. Voor dit spoor 'Taal en ontwikkeling' werken wij in de regio samen met de beleidsterreinen Jeugd, Onderwijs en Cultuur.

Externe samenwerkingspartners zijn:

- Centrum voor Jeugd en Gezin (CJG);
- VVE;
- Scholen;
- Bibliotheken;
- Stichting Lezen en Schrijven.

Samen met het CJG zorgen wij ervoor dat medewerkers van het CJG, laaggeletterdheid bij de ouders en/of verzorgers beter kunnen herkennen, weten hoe zij het gesprek aan kunnen gaan en weten waar ze de ouders en/of verzorgers naar kunnen doorverwijzen voor hun taalontwikkeling. Het CJG speelt daarnaast een belangrijke rol in het signaleren en tegengaan van taalachterstanden bij kinderen door een goede toeleiding naar de voor- en vroegschoolse educatie.

Wij ondersteunen onderwijsprofessionals in de vve, het primair en voortgezet onderwijs in het herkennen van taalproblemen bij ouders en bieden hen handvatten om het gesprek hierover aan te gaan.

Ook werken wij nauw samen met bibliotheken. Bibliotheken organiseren activiteiten rondom taal(ontwikkeling) en verwijzen door naar het non-formele en formele aanbod vanuit de aanbestedingen. Verder wordt de verbinding gelegd met leesbevorderingsactiviteiten en bibliotheekprogramma's op scholen, zoals Boekstart en Bibliotheek op School, die in verschillende gemeenten plaatsvinden.

### Voorbeeld regio

In Goeree wil men een nieuwe generatie laaggeletterden voorkomen door in te zetten op voorschoolse en vroegschoolse educatie en wordt lezen op basisscholen gestimuleerd door middel van de pilot Bibliotheek op School.



## Taal en gezondheid

Het spoor 'Taal en gezondheid' richt zich op het verbeteren van de gezondheidsvaardigheden van laaggeletterden. Op dit spoor werken we in de regio Rijnmond samen met de beleidsvelden Gezondheid, Welzijn, Sport en WMO.

Externe samenwerkingspartners zijn:

- Apotheken;
- Ziekenhuizen;
- Medisch specialisten;
- Zorgcentra;
- Opleidingsinstellingen;
- Sportinstellingen.

Wij werken eraan om zorgverleners bewust te maken van laaggeletterdheid en het effect dat laaggeletterdheid kan hebben voor iemands gezondheid. Wij zorgen ervoor dat zorgverleners beter in staat zijn laaggeletterdheid te herkennen, leren hoe het gesprek aan te gaan en weten waar ze laaggeletterde inwoners naartoe kunnen doorverwijzen. Wij willen er daarnaast aan bijdragen dat zij in hun communicatie rekening houden met laaggeletterdheid.

### Voorbeeld regio

In Rotterdam specifiek is een module Herkennen en omgaan met laaggeletterdheid (ontwikkeld door de Stichting Voorlichters Gezondheid) opgenomen in het curriculum van de medische faculteit van de Erasmus Universiteit. Op dit moment wordt gewerkt aan de inbedding van deze module in andere zorgopleidingen in de stad.

In Schiedam werken zorg, welzijn en onderwijs samen. Er is een toeleidingssysteem ontwikkeld en geïmplementeerd waarbinnen huisartsen heel gericht doorsturen naar taal- en welzijnsinterventies. De onderlinge interventies verwijzen ook naar elkaar door, bijvoorbeeld wanneer iemand (nog) niet aan de slag kan met een taaltraject in verband met zorg en welzijnsvraagstukken. Daarnaast wordt ook gebruik gemaakt van taalambassadeurs om materiaal voor patiënten (zoals websites en folders) na te kijken op begrijpelijk taalgebruik.



## Taal en werk

Het spoor 'Taal en werk' is gericht op het verbeteren van de basisvaardigheden van werkzoekenden met een bijstandsuitkering en werknemers die zich verder willen ontwikkelen. In dit spoor werken we samen met de beleidsterreinen Werk & Inkomen, Werkgeversservicepunt Rijnmond (WSPR), Jongerenloket, Sociale zekerheid en Taaleis.

Externe samenwerkingspartners zijn:

- Bedrijven;
- Werkgeversservicepunt;
- UWV;
- Sociale diensten;
- Leerwerk-loket.

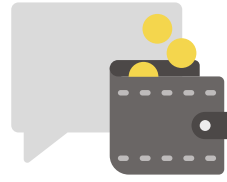
In de gemeenten van de regio Rijnmond werken we nauw samen met Werk & Inkomen. De Participatiewet en de Wet Taaleis zijn hierin belangrijk: werkzoekenden met een bijstandsuitkering die de Nederlandse taal niet of onvoldoende beheersen, moeten zich inspannen om de taal in elk geval op een basisniveau onder de knie te krijgen. We werken samen met werkconsulenten van gemeentelijke/regionale sociale diensten om mensen in de bijstand te begeleiden naar werk.

Wij zetten ons ook in om het bewustzijn van werkgevers op het gebied van laaggeletterdheid te vergroten en hen duidelijk te maken welke problemen (bijvoorbeeld onveilige situaties) laaggeletterdheid kan opleveren en welke winst ze kunnen bereiken door middel van taalverbetering van hun werknemers. Taal speelt ook een rol in de leerwerkakkoorden van de arbeidsmarktregio Rotterdam-Rijnmond waarin het onderwijs, bedrijfsleven en de overheid hun krachten bundelen om een betere match tussen vraag en aanbod in de regio te bereiken. Schiedam, Vlaardingen, Maassluis en Rotterdam zijn aangesloten bij het landelijk Taalakkoord.

### Voorbeeld regio

In Nissewaard wordt gelijktijdig met de inzet van taal- en re-integratietrajecten verwacht dat iemand meedoet in de samenleving en zich daarvoor inzet. Dit kan bijvoorbeeld vrijwilligerswerk, een werkervaringsplaats of andersoortige activiteiten zijn. Per individu wordt gekeken wat nodig is.

De samenwerking met bedrijven heeft in Rotterdam afgelopen jaren al een aantal mooie resultaten en producten opgeleverd zoals een toolkit voor bedrijven ontwikkeld door de Stichting Lezen en Schrijven.



## Taal en geld

In Rotterdam hebben we in samenwerking met Sociale zekerheid en Schulddienstverlening ervoor gezorgd dat in alle trajecten 'Taal en ontwikkeling', 'Taal en gezondheid' en 'Taal en werk' er aandacht is voor de financiële zelfredzaamheid van de deelnemers. Binnen alle sporen komen geldzaken op een specifiek voor het spoor relevante manier ter sprake.

Externe samenwerkingspartners zijn:

- Bank (bijv. de Rabobank in Krimpen);
- Formulierenbrigades;
- Schuldhulpmaatjes.

### Voorbeeld regio

In Schiedam wordt wanneer een deelnemer een schuldhulpverleningstraject doorloopt de taalvaardigheid besproken. Het is belangrijk dat een deelnemer pas wordt doorverwezen naar het taalaanbod als er (mentale) ruimte is ontstaan bij de deelnemer of wanneer het schuldhulpverleningstraject wordt afgerond. Een ander mooi voorbeeld in de regio is het belastingspreekuur in Maassluis. In Rotterdam hebben wij voor inwoners met (problematische) schulden trajecten 'Gers met Geld' waarin in combinatie gewerkt wordt aan de financiële zelfredzaamheid en de taalvaardigheid.

Tot slot hebben we in samenwerking met de G4 een online module van Steffie ontwikkeld die gericht is op aanvragen van verschillende belastingtoeslagen voor kwetsbare burgers.



## 3.4 Specifieke groepen

Zoals eerder vermeld richten wij ons naast de sporen ook op een aantal specifieke doelgroepen:

- NT1'ers;
- Ex-inburgeraars;
- Ouderen;
- Voortijdig schoolverlaters.

### NT1'ers

Het is algemeen bekend dat deze groep moeilijk te bereiken is en schaamte en taboe een grote rol spelen. Zij hebben een groot aandeel in de groep laaggeletterden, maar nemen verhoudingsgewijs maar heel beperkt deel aan een taalcursus. In de regio Rijnmond worden NT1'ers onder meer bereikt via cursussen die niet direct gericht zijn op basisvaardigheden maar op bepaalde zaken die NT1'ers graag willen leren. In de loop van het traject kan naar voren komen dat iemand moeite heeft met basisvaardigheden. Hiermee wordt de drempel voor deelname verlaagd. Een thema kan bijvoorbeeld zijn: 'Zelf je bankzaken regelen met internetbankieren'.

### Voorbeeld regio

Werkgevers zijn ook een mogelijke ingang om NT1'ers te bereiken. Zo heeft in Barendrecht, Albrandswaard en Ridderkerk de coördinator contact met bedrijven waarvan de werknemers behoefte hebben aan versterking van één of meer basisvaardigheden. Ook hebben Barendrecht, Albrandswaard en Ridderkerk werknemers van Beheer en Buitenruimte en van het afvalbeheer de mogelijkheid gegeven om een taaltraject te volgen. In Vlaardingen worden laaggeletterde werknemers middels hun eigen voormannen en in hun eigen werkomgeving gemotiveerd en bereikt. Het is belangrijk dat het aanbod zo dicht mogelijk bij de werkomgeving georganiseerd wordt.

### Ex-inburgeraars

We werken samen met Inburgering om de doorstroom van inburgering naar non-formele en formele taaltrajecten te bevorderen. In de regio Rijnmond stemmen we de aanpak laaggeletterdheid af op het inburgeringsbeleid. Specifiek in Rotterdam stemmen we het taalbeleid af op de Rotterdamse aanpak Statushouders. In Capelle wordt bij het ontwikkelen van ondersteunende activiteiten gekeken naar raakvlakken tussen de laaggeletterden en de doelgroep van inburgering waardoor wederzijds gebruik gemaakt kan worden van het ondersteuningsaanbod.

### Ouderen

In de regio Rijnmond zetten wij ons in om de digitale vaardigheden van ouderen te bevorderen en de participatie van digibete ouderen te vergroten. Een deel van de digibete ouderen bestaat waarschijnlijk uit NT1'ers. Rotterdam stelt geld beschikbaar voor het ouderenbeleid, onder meer voor het verbeteren van de digitale vaardigheden. In veel (Digi)Taalhuizen in de regio worden cursus digitale vaardigheden gegeven die met name worden gevolgd door ouderen (onder meer de cursus Klik en Tik).

### Voortijdig schoolverlaters

In de regio Rijnmond werken we nauw samen met de subregionale RMC's. In Rotterdam werken we op dit gebied ook samen met het Jongerenloket. Het doel is dat voortijdig schoolverlaters alsnog een startkwalificatie halen als dat mogelijk is. Wij willen voortijdig schoolverlaters, door middel van een passend traject basisvaardigheden, de mogelijkheid bieden om een opleiding te kunnen volgen en/of hun positie op de arbeidsmarkt te verbeteren en werk te vinden.

# 4 Signalering, werving, toeleiding en scholing

## **(Digi)Taalhuis/Taalpunt**

Veel gemeenten in de regio Rijnmond hebben een (Digi)Taalhuis, dat zich vaak in de bibliotheek bevindt. Dit is een laagdrempelige, toegankelijke en centrale plek waar inwoners die moeite hebben met basisvaardigheden kunnen komen. Ook is er een Taalpunt waar inwoners informatie kunnen krijgen en doorverwezen kunnen worden naar passend aanbod.

## **Coördinator**

Een deel van de gemeenten in de regio Rijnmond heeft een coördinator basisvaardigheden. Hij of zij bouwt en coördineert het taalnetwerk, verbindt vraag en aanbod met elkaar en legt verbindingen tussen de partijen. Hij of zij coördineert de werving, zoekt naar vindplaatsen en organiseert en leidt netwerkoverleggen. Hij of zij is het aanspreekpunt voor organisaties en bedrijven die vragen hebben over basisvaardigheden.

## **Bibliotheek**

In veel gemeenten speelt de bibliotheek ook een belangrijke rol. In sommige gemeenten valt de rol van de bibliotheek samen met de rol van het (Digi)Taalhuis. In de bibliotheken worden informele, laagdrempelige activiteiten gegeven, zoals taalcafés, leescafés en Klik en Tik cursussen. Deelnemers aan deze activiteiten stromen door naar non-formele trajecten van de aanbieders van de aanbesteding.

## **Taalvrijwilligers**

Taalvrijwilligers zijn een onmisbare schakel in het signaleren en doorverwijzen van inwoners. Zij doen dit bijvoorbeeld vanuit bibliotheken, (Digi)Taalhuizen en Taalpunten.

## **Gemeentelijke voorzieningen**

Naast de taalinformatiepunten (Taalpunten) zijn er gemeentelijke voorzieningen (in Rotterdam bijv. de

Vraagwijzers) waar inwoners met vragen terecht kunnen over gezondheid, schulden en werk. Dit zijn belangrijke vindplaatsen voor inwoners met een taalachterstand. Vanuit hier kunnen inwoners doorverwezen worden naar een taalaanbieder of welzijnsorganisatie/bibliotheek. De medewerkers van deze gemeentelijke voorzieningen worden getraind in het herkennen van laaggeletterdheid. In Krimpen heb je bijvoorbeeld de Krimpenwegwijzer, waar een inloopspreekuur is voor inwoners met vragen.

## **Werkconsulenten en klantmanagers**

Vanuit de gemeenten verwijzen werkconsulenten en klantmanagers een deel van de inwoners die een uitkering ontvangen door naar het taalaanbod. Zo gebeurt dit in Schiedam, Vlaardingen en Maasluis via de uitvoeringsorganisatie Stroomopwaarts en in Capelle en Krimpen via de uitvoeringsorganisatie IJsselgemeenten. Ook in Nissewaard komen veel inwoners bij de trajecten basisvaardigheden terecht via hun klantmanager of werkconsulent. In Capelle en Krimpen melden werkzoekenden zich bij het Werkplein (uitvoeringsorganisatie IJsselgemeenten) en doen zij de Taalmeter. Wanneer zij onder een bepaald niveau scoren, worden zij aangemeld voor een WEB-taaltraject.

## **Taalaanbieders**

Taalaanbieders werven ook zelf. In de gemeenten Rotterdam, Schiedam, Hoeksche Waard en Maasluis zijn de gecontracteerde taalaanbieders verantwoordelijk voor de werving. In de andere gemeenten ondersteunen zij bij de werving. Zij zetten verschillende methoden in voor de werving, zowel online en fysiek.

## **Eigen netwerk**

Een groot gedeelte van de deelnemers aan de trajecten start op aanraden van een andere deelnemer of vertrouwd persoon. Zo zetten taalaanbieders oud-deelnemers in als ambassadeur om nieuwe deelnemers te enthousiasmeren

en informeren over het aanbod. Taalaanbieders organiseren in samenwerking met de gemeenten ook voorlichtingsbijeenkomsten, waar inwoners en professionals die met laaggeletterdheid te maken hebben, geïnformeerd worden over het aanbod basisvaardigheden.

## Social media

Taalaanbieders werven ook online, bijv. via social media of met online-advertenties. De taalaanbieders hebben ook folders die ze verspreiden waarop hun aanbod te zien is. Daarnaast zetten zij advertenties in huis-aan-huisbladen. Taalaanbieders werken samen met de bibliotheken, de sociale diensten (ze geven voorlichting aan klantmanagers), (Digi)Taalhuizen, werkgevers, welzijnsinstellingen, buurtcentra, zelfhulporganisaties, voedselbanken, moskeeën en kerken.

## Werkgevers

Voor de werving van werknemers benaderen taalaanbieders werkgevers in verschillende branches waar de laaggeletterdheid hoog is (waaronder schoonmaak en productie). Ook worden deelnemers geworven via jongerencoaches (jongerenloket), re-integratiebedrijven, en via het UWV (taalaanbieder meldt zich aan als leverancier Taal, zodat werkcoaches door kunnen verwijzen).

## Taalnetwerken

In iedere gemeente worden (taal)netwerkbijeenkomsten georganiseerd waarbij de gemeenten, taalaanbieders en andere partners die te maken hebben met laaggeletterdheid samenkomen. De taalaanbieders nemen deel aan (taal)netwerkbijeenkomsten die in de gemeenten georganiseerd worden. Gemeenten en taalaanbieders werken nauw samen met partijen in de wijken zoals welzijnsorganisaties en wijkteams. Voorlichtingsbijeenkomsten over het aanbod en de mogelijkheden zijn ook belangrijk.

## Maatschappelijke partners

Zoals eerder vermeld, wordt een deel van de laaggeletterden doorverwezen vanuit de samenwerking met werkgevers, gezondheidsorganisaties (huisartsen, zorgverleners) en het onderwijs. Trainingen in het herkennen van laaggeletterdheid zijn hiervoor een goed instrument.

## Taalambassadeurs

Taalambassadeurs worden, via de Stichting Lezen en Schrijven, ingezet voor het bereiken van laaggeletterden. De Stichting Lezen en Schrijven geeft ook trainingen in het herkennen en signaleren van laaggeletterdheid.

## Voorbeeld regio

In Maassluis bestaat een Taalfront met daarin verschillende organisaties, waaronder de bibliotheek, de Voedselbank, Stichting Lezen en Schrijven, Vluchtelingenwerk, het Taalhuis en Stroomopwaarts. Het Taalfront werkt gezamenlijk aan een centrale toegankelijke plaats waar iedereen die hulp nodig heeft met basisvaardigheden terecht kan.

# 5 Aanbod basisvaardigheden

Als regio hebben wij gezamenlijk formele en non-formele educatietrajecten ingekocht. Het overige deel van het budget zetten de regiogemeenten lokaal in. Hieronder wordt beschreven welke trajecten regionaal zijn ingekocht en welk aanvullend aanbod er lokaal is.

## 5.1 Regionale inkoop

De regio heeft Raamovereenkomsten afgesloten voor de duur van twee jaar. De aanvangsdatum van de raamovereenkomsten is 1 januari 2020 met als einddatum 31 december 2021. De raamovereenkomsten kunnen één keer verlengd worden, voor de periode van één jaar, dus tot uiterlijk 31 december 2022. Hiermee loopt het gelijk met de collegeperioden.

Regionaal zijn er twee soorten trajecten ingekocht:

- Formele trajecten;
- Non-formele trajecten.

Formele trajecten Noordoever	Formele trajecten Zuidoever	Non-formele trajecten
Capelle aan den IJssel	Albrandswaard	Albrandswaard
Krimpen aan den IJssel	Barendrecht	Barendrecht
Schiedam	Brielle	Brielle
Vlaardingen	Hellevoetsluis	Capelle aan den IJssel
Rotterdam	Nissewaard	Goeree Overflakkee
	Ridderkerk	Hellevoetsluis
	Westvoorne	Hoeksche Waard
	Rotterdam	Krimpen aan den IJssel
		Maassluis
		Nissewaard
		Ridderkerk
		Schiedam
		Vlaardingen
		Westvoorne
Totaal 2020: € 1.706.100,00	Totaal 2020: € 1.908.000,00	Totaal 2020: € 850.900,00
Totaal 2020: 1.365 trajecten	Totaal 2020: 1.526 trajecten	Totaal 2020: 681 trajecten
Aanbieder: Albeda (i.s.m. Zadkine)	Aanbieder: Sagènn	Aanbieder: NLEducatie



## Twee soorten trajecten:

### 1. Formele Trajecten

Met als doel het behalen van een diploma A2/1F (op weg naar) B1/B2 en 2F. Enerzijds om doorstromen naar een mbo/hbo-opleiding mogelijk te maken en anderzijds de positie op de arbeidsmarkt te verbeteren. Het perceel voor de Formele Taaltrajecten wordt opgesplitst in twee gebieden:

- a. Regiogemeenten aan de Noordoever, inclusief de gebieden van de gemeente Rotterdam gelegen aan de Noordoever van de Maas;
- b. Regiogemeenten aan de Zuidoever, inclusief de gebieden van de gemeente Rotterdam aan de Zuidoever van de Maas.

### 2. Non-formele Trajecten

Waarbij het accent ligt op laagdrempelige Taaltrajecten gericht op drie Sporen:

- a. Spoor Taal en Ontwikkeling;
- b. Spoor Taal en Gezondheid;
- c. Spoor Taal en Werk.

Voor de Non-formele Taaltrajecten geldt dat de gemeente Rotterdam, gezien haar eigen lokale aanbesteding, niet deelneemt aan dit perceel.

## 5.1.1. Formele trajecten

De arbeidsmarkt vraagt om goed gekwalificeerde werknemers. Een beroepsopleiding is hiervoor een belangrijke basis. Het beheersen van de Nederlandse taal is een voorwaarde om succesvol deel te kunnen nemen aan een mbo- of hbo-opleiding. Taaltrajecten binnen dit perceel moeten het mogelijk maken voor deelnemers om door te stromen naar een mbo-opleiding (mbo-1 t/m mbo-4) of een hbo-opleiding.

- Opleiden van inwoners (met of zonder uitkering) tot een diploma A2/1F of 2F op het gebied van taal-, rekenen en digitale vaardigheden, zodat zij in staat zijn om succesvol door te stromen naar een mbo-opleiding (mbo-1 t/m mbo-2).
- Opleiden van inwoners tot het Staatsexamens B1 en B2 om toelating tot mbo-3/4 en het hbo mogelijk te maken

Daarnaast zijn er werknemers die willen doorstromen naar een betere baan of werkzoekenden die al over voldoende beroepsvaardigheden beschikken maar wiens kennis van de Nederlandse taal onvoldoende is. Zij zijn gebaat bij het behalen van een diploma educatie, een staatsexamen B1 of B2 of onderdelen daarvan.

- Voor werkenden en werkzoekenden behalen van diploma educatie A1, A2, een Staatsexamen B1 of B2 op twee of meerdere vaardigheden.

Studie- en beroepsoriëntatie/stages maken integraal onderdeel uit van de trajecten. Trajecten sluiten aan bij de persoonlijke doelstellingen en mogelijkheden van de deelnemers.

## Inhoud trajecten:

- Voor doelgroep die wil instromen in mbo of hbo:
  - Intensieve studie/beroepsoriëntatie niet alleen in theorie maar ook in praktijk.
  - Bezoeken aan open dagen op verschillende beroepsopleidingen.
  - Studievaardigheden (leren leren).
- Voor doelgroep gericht op arbeidsmarkt:
  - Gericht op behoud/vergroten van positie op de arbeidsmarkt: omgangsvormen op de werkvloer (wat wordt er in Nederland verwacht van een werknemer/wat kan men van de werkgever verwachten etc.).
  - Gericht op instroom in de arbeidsmarkt: sollicitatievaardigheden (waaronder presenteren van jezelf, vinden van en reageren op vacatures).

## Een module Geld maakt ook onderdeel uit van het traject. Hierin wordt onder meer besproken:

- Wet Studiefinanciering, waaronder de aanvraag van een DUO-lening.
- Arbeidscontracten, bepaalde en onbepaalde tijd.
- Cao's.
- Opbouw loonstrook.
- Welke toeslagen voor een deelnemer van toepassing zijn.
- Welke belastingen op een werknemer van toepassing zijn.
- Wat het voor een deelnemer betekent als hij/zij geen uitkering meer heeft.

Trajecten duren 15 weken. Na afloop van een traject wordt gekeken naar de voortgang en indien nodig kan nog een traject gevolgd worden om het doel te bereiken. Een inwoner kan drie keer deelnemen aan een traject om een diploma te behalen, tenzij in overleg met de betreffende gemeente anders bepaald wordt.

Daarnaast is er een Zomerschool voor inwoners die hun bereikte taal-/rekenniveau op peil willen houden/verhogen in de aanloop naar mbo- of hbo-opleidingen die starten in september of februari.

## 5.1.2 Non-formele trajecten

### Binnen non-formele trajecten, drie verschillende soorten trajecten:

- Trajecten Taal en ontwikkeling;
- Trajecten Taal en gezondheid;
- Trajecten Taal en werk;
- Modules geld en digitale Vaardigheden.

### Taal en ontwikkeling

De trajecten zijn gericht op het verbeteren van taal-, reken en/of digitale vaardigheden van ouders en/of verzorgers zodat zij beter in staat zijn hun kinderen te ondersteunen en stimuleren bij hun (taal)ontwikkeling. Gericht op de doelgroepen:

- Ouders en/of verzorgers van kinderen in de leeftijd van 0-4 jaar.
- Ouders en/of verzorgers van kinderen in de leeftijd van 4-12 jaar.
- Ouders en/of verzorgers van kinderen in de leeftijd van 12-18 jaar.

### De inhoud van de lessen is gericht op:

1. Het bevorderen van kennis en vaardigheden met betrekking tot (het stimuleren van) taalontwikkeling, zowel van ouders en/of verzorgers zelf als die van hun kind, waaronder het creëren van een stimulerende pedagogische (thuis)omgeving.
2. Het bevorderen van kennis en vaardigheden met betrekking tot communicatie met instanties waarmee ouders en/of verzorgers contact hebben in het belang van de ontwikkeling van hun kind, zoals het CJG, (voor)school, de gemeente en andere instellingen.

### In alle trajecten is in ieder geval aandacht voor:

- De bevordering van taalontwikkeling van kinderen, inclusief voorlezen, praten met je kind, ondersteuning bij huiswerk etc.
- Algemene kennis over het Nederlandse onderwijssysteem (bijv. schoolsoorten, oudergesprekken, diploma's, lesrooster, huiswerk etc.) en de jeugdgezondheidszorg (bijv. consultatiebureau, schoolmaatschappelijk werk, vaccinaties etc.)

### In alle trajecten wordt in de module Geld aandacht besteed aan:

- Ouderbijdrage en andere kosten van educatie (bijv. schoolboeken).
- Financiële opvoeding, waaronder het leren omgaan met geld.
- Toeslagen: waaronder de kindertoeslag, kinderopvangtoeslag en zorgtoeslag.
- Lokale regelingen op het gebied van armoede- en schuldenbeleid.

### Taal en gezondheid

De trajecten 'Taal en gezondheid' zijn gericht op het bevorderen van de kennis en vaardigheden van inwoners op het gebied van gezondheid en zorg. Het doel hiervan is dat deelnemers een betere gezondheid ervaren, meer kennis hebben over gezondheidsrisico's die samenhangen met laaggeletterdheid, kiezen voor een gezonde leefstijl en minder beroep hoeven te doen op de zorg.

### De trajecten zijn gericht op één of meerdere van de volgende vier gezondheidsthema's (gerelateerd aan het Preventieakkoord van de gemeente Rotterdam):

- Preventieve zorg, kennis over ziektebeelden en medicijngebruik;
- Gezond gewicht;
- Mentale gezondheid;
- Middelengebruik (roken, alcohol en drugs).

### In alle trajecten is in ieder geval aandacht voor:

- Informatie over eerstelijnszorg en tweedelijnszorg. Wanneer heb ik een verwijfsbrief nodig?
- Wanneer ga ik naar een huisarts?
- Hoe krijg ik medicijnen bij een apotheek?
- Wat is een huisartsenpost?
- Wat is een Praktijk Ondersteuning Huisartsen (POH)?
- Informatie over voorbehoedsmiddelen, verkrijgbaarheid en kosten.

### In de module Geld binnen Taal en gezondheid is aandacht voor de volgende onderwerpen:

- Hoe kies ik een zorgverzekering, hoe is deze opgebouwd en wat kost een zorgverzekering?
- Is er een gemeentelijke collectieve zorgverzekering en op wie is deze van toepassing?
- Wat is de eigen bijdrage, welke zorgkosten moet ik zelf betalen en welke zorgkosten worden door de verzekering vergoed?
- Hoe declareer ik zorgkosten?
- Op welke zorgtoeslagen of andere toeslagen heb ik wel/geen recht?
- Informatie over het gemeentepakket van de gemeente waar de deelnemer woont.
- Informatie over de gemeentelijke voorzieningen gericht op hulp bij het invullen van formulieren zoals aanvragen van toeslagen of belastingteruggave bij extra zorgkosten.

### Taal en werk

De trajecten 'Taal en werk' zijn gericht op het vergroten van de kennis van inwoners over wat er nodig is om aan het werk te komen en te blijven en de betrokkenheid van werkgevers bij taal is vergroot door een actieve benadering. Tijdens het traject verbeteren en versterken inwoners hun werknemersvaardigheden door middel van taal, rekenen en digitale vaardigheden.

### **Dit traject is bedoeld voor:**

1. Werkzoekenden met een bijstandsuitkering met een korte of langere afstand tot de arbeidsmarkt (hierbij vindt afstemming met de (regionale) sociale diensten plaats).
2. Individuele werknemers die hun positie op de arbeidsmarkt willen verbeteren/verstevigen door taal, rekenen en computervaardigheden.
3. Werknemers die groepsgewijs hun Nederlands op de werkvloer willen verbeteren om hun positie op de arbeidsmarkt te verstevigen.

Onderdelen van de taaltrajecten voor werkzoekenden die bijna uitstromen naar werk zijn algemene werknemersvaardigheden waarbij aandacht is voor goede communicatie, kritisch denken, probleemoplossend vermogen, creativiteit, flexibiliteit en samenwerken. Daarnaast is taal in relatie tot de inhoud van het werk belangrijk waaronder aansluiting met een vakgerichte cursus, bijvoorbeeld VCA, een beroepsgerichte opleiding, maar ook sollicitatievaardigheden.

Voor werkzoekenden met een lange afstand tot de arbeidsmarkt gaat het om kleine stappen gericht op werk, waarbij voornamelijk goed kunnen communiceren een belangrijk aandachtspunt is. Voor deze groep is het belangrijk dat zij een taalstage kunnen lopen tijdens het traject om hun wereld groter te maken en de taal te kunnen oefenen in de praktijk.

### **Alle deelnemers volgen een module Geld waarin in ieder geval de volgende onderwerpen aan de orde komen:**

- Wat is een arbeidscontract, bepaalde en onbepaalde tijd?
- Onderhandelingsruimte arbeidsvoorwaarden.
- Wat is een cao?
- Hoe is een loonstrook opgebouwd?
- Op welke toeslagen heb ik wel/geen recht?
- Welke belastingen zijn op een werknemer van toepassing?
- Wat betekent het voor mij als ik geen uitkering meer heb?

### **Aan het einde van het traject:**

- Weten werkzoekenden met een bijstandsuitkering en korte of langere afstand tot de arbeidsmarkt in welke richting zij werk zoeken en hebben tijdens de cursus een actieplan opgesteld om dat doel te bereiken. Zij zijn in staat om hierover in gesprek te gaan met een toekomstig werkgever, uitzendbureau of werkconsulent en kunnen gerichte vragen stellen om hun doel te bereiken.
- Werknemers zijn in staat om meer bedrijfsgericht te handelen. Hun competenties met betrekking tot hun huidige of gewenste functie zijn toegenomen.

## **Module Geld**

De module Geld is gericht op het bevorderen van de kennis en vaardigheden op het gebied van financiële zelfredzaamheid. Dit is bedoeld voor inwoners die moeite hebben om hun financiële administratie zelfstandig te kunnen voeren (budgetteren). De module wordt samengesteld uit onderdelen van de drie sporen, afhankelijk van de behoefte van de deelnemer. Het gaat hier om maatwerk. Indien tijdens het volgen van deze module blijkt dat deelnemers laaggeletterd zijn, begeleidt de aanbieder de deelnemer naar een traject binnen één van de drie sporen.

## **Module Digitale Vaardigheden**

De module Digitale Vaardigheden is gericht op het bevorderen van de kennis en vaardigheden van inwoners op het gebied van digitale vaardigheden. In dit traject kunnen inwoners hun vaardigheden verbeteren op het gebied van:

1. Het gebruik van ICT-systemen;
2. Beveiliging, privacy en gezondheid;
3. Het zoeken van informatie;
4. Het verwerken van informatie;
5. Het digitaal communiceren (zowel via smartphone, als met computer).

### **In het traject is aandacht voor:**

- Het gebruik van (functies van) verschillende ICT-systemen, zoals computers, smartphones, printers en digitale apparatuur.
- Het volgen van regels voor veilig en gezond (Arbo) werken met ICT-systemen.
- Het zoeken, vinden en selecteren van informatie.
- Het omzetten van informatie in een tekst, schema, tabel of afbeelding en het invullen van formulieren.
- Het communiceren met personen of instanties via de digitale weg, zoals e-mailen, appen, via digitale formulieren en contact via elektronische leeromgevingen.

Indien tijdens het volgen van deze module blijkt dat deelnemers laaggeletterd zijn, begeleidt de aanbieder de deelnemer naar een traject binnen één van de drie sporen.

## 5.2 Lokaal taalaanbod

Naast de regionaal ingekochte trajecten hebben de regio-gemeenten nog aanvullend lokaal aanbod. In dit aanbod is er sprake van maatwerk, gericht op specifieke doelgroepen en thema's in de gemeenten en gericht op de wensen en behoeften van de inwoners en lokale organisaties.

### Rotterdam:

- Lokale aanbesteding non-formele trajecten: vier sporen (Taal en Ontwikkeling, Taal en Gezondheid, Taal en Werk, Taal en Geld) net als in de regionale aanbesteding. Rotterdam is onderverdeeld in de gebieden ten Noorden van de Maas (Noordoever) en gebieden ten Zuiden van de Maas (Zuidoever). Trajecten op de Noordoever worden uitgevoerd door Alsare en op de Zuidoever door NLEducatie. De overeenkomsten lopen tot en met 31 december 2021.
- Subsidies: Eenmalige subsidies voor activiteiten die worden uitgevoerd in het jaar waarvoor de subsidie is aangevraagd. Subsidies worden verleend voor:
  - Organiseren en uitvoeren van trajecten taal, rekenen en/of digitale vaardigheden (non-formele trajecten), waarbij het traject deelnemers helpt om beter te begrijpen hoe verbetering van de basisvaardigheden een positief effect kan hebben op hun dagelijks leven. In de trajecten wordt een oriëntatie geboden op de sporen ontwikkeling, gezondheid, werk en geld.
  - Werving en training van taalvrijwilligers.
  - Innovatieve projecten gericht op de aanpak van laaggeletterdheid, met als resultaat dat er een impuls wordt gegeven aan taal-, rekenen of digitale vaardigheden in de gebieden.
- Bibliotheek: aanbod van diverse activiteiten en cursussen.

### Barendrecht, Albrandswaard en Ridderkerk:

- Subsidie aan Bibliotheek.
- Digitale Vaardigheden voor werknemers van Aafje.
- Informeel: Barendrecht, Ridderkerk en Albrandswaard hebben allemaal een Taalpunt/ Taalcafé (geen WEB).

### Capelle aan den IJssel:

- Capelle zet het grootste deel van de WEB-gelden in voor de regionale inkoop van trajecten.
- In 2019 een aanvullend non-formeel aanbod ingekocht bij de bibliotheek als opstapje naar een regulier WEB-traject.
- In 2019 een Taalmarathon georganiseerd. Een intensief traject van twee weken (in december). De taalmarathon was toegankelijk voor inwoners die niet meer konden deelnemen aan een regulier WEB-traject en diende als overbrugging naar een nieuw traject.

### Goeree-Overflakkee:

- Subsidie aan Bibliotheek voor DigiTaalhuis,

taallessen Sociale werkvoorziening, Taalpunt, diverse activiteiten gericht op digitale vaardigheden.

### Hellevoetsluis:

- In proces om een DigiTaalhuis in de bibliotheek op te zetten.
- Bibliotheek: aanbod van diverse activiteiten en cursussen.

### Hoeksche Waard:

- TaalHuis Hoeksche Waard.

### Krimpen aan den IJssel:

- Bibliotheek, taalcafé, klik en tik, veel met de compute.
- Taalcoaches, lesgroepen gegeven door taalcoaches.
- In 2019 is een groep NT1'ers gestart.
- Samen opgetrokken met Capelle aan den IJssel om een taalmarathon vorm te geven.

### Maassluis:

- In de Bibliotheek is een Taalhuisbalie en worden diverse cursussen aangeboden en activiteiten georganiseerd om de basisvaardigheden te verbeteren. De Bibliotheek is een non-formele taalaanbieder waar gratis taallessen gevolgd worden op verschillende niveaus, van analfabeet tot B1, zowel voor NT2'ers als NT1'ers.

### Nissewaard en Brielle:

- Het lokale aanbod wordt deels gefinancierd uit de lokale WEB-middelen en deels uit eigen middelen. Naast de regionaal ingekochte trajecten, bestaat het aanbod uit:
  - Taal en ouderbetrokkenheid op verschillende scholen;
  - Uitbreiding DigiTaalhuis Nissewaard – de Boekenberg (subsidie): januari 2020 tot januari 2021;
  - Pilot: Hoogopgeleide jongeren in de bijstand met taalbehoefte (NT2): september 2019 tot maart 2020.

### Schiedam:

- Taalondersteuningsactiviteiten georganiseerd door DOCK, de Bibliotheek Schiedam, de Kansfabriek, Stichting Aanzet, Let's Ruilwinkel, Stichting Vluchtelingenwerk (dit is allemaal geen WEB).

### Vlaardingingen:

- Taalaanbod bij Taalhuis en bij Taalcentrum van Vluchtelingenwerk.
- Diverse taalactiviteiten bij de bibliotheek zoals de 'Breien en aanhaakclub', de leeslounge, voorlezen voor kinderen en nog meer.

### Westvoorne:

- DigiTaalhuis.
- Bibliotheek, divers aanbod.



# 6 Kwaliteitseisen, toezicht op kwaliteit en afrekening en facturatie

**Wij stellen strenge eisen zowel voor formele en non-formele educatie. De non-formele educatie wordt altijd uitgevoerd door een professioneel docent in combinatie met een taalvrijwilliger. Bij ons vindt geen enkele non-formele les plaats die alleen door taalvrijwilligers wordt uitgevoerd, de les staat altijd onder leiding van een professioneel docent. Taalvrijwilligers zijn ondersteunend en nooit vervangend. Daarnaast stellen we ook de eis dat het non-formele aanbod altijd een relatie heeft met de deelaspecten van de eindtermen van de WEB.**

## 6.1 Kwaliteitseisen regionale aanbesteding

### Diploma-erkenning

Voor de formele trajecten dient de Opdrachtnemer te beschikken over een diploma-erkenning voor taal en rekenen van DUO.

### Aantoonbare ervaring

Voor de non-formele trajecten dient de Opdrachtnemer ervaring te hebben met het uitvoeren van een traject dat zich richt op het verhogen van taal-, reken- en digitale vaardigheden in het kader van Non-formele volwasseneneducatie. Opdrachtnemer dient dit aan

te tonen met minimaal één en maximaal drie relevante referentieopdrachten die vervolgens worden beoordeeld op de eisen: vergelijkbare aard, vergelijkbare omvang en dat de referentieopdracht gedurende de afgelopen drie jaar voor publicatie van de aanbesteding dient te zijn uitgevoerd.

### Professionele docenten

De aanbieder dient aantoonbaar te beschikken over professionele docenten basisvaardigheden taal, rekenen en digitale vaardigheden. Het lesaanbod wordt altijd gerealiseerd met ten minste één professionele docent in combinatie met getrainde taalvrijwilliger(s). De opdrachtnemer regelt training, ondersteuning en deskundigheidsbevordering van taalvrijwilligers. De docenten en de taalvrijwilligers dienen ook te beschikken over een VOG. De aanbieder zorgt voor vervanging bij afwezigheid van een docent en hij communiceert dit tijdig aan de deelnemers.

### Eisen leslocaties

Wij eisen van de aanbieders dat de leslocaties hygiënisch, geschikt en goed met openbaar vervoer bereikbaar zijn. De leslocaties dienen te zijn uitgerust met alle benodigde faciliteiten. Voor de aanbieder van de non-formele trajecten geldt dat hij ervoor zorgt dat er leslocaties in elke gemeente zijn. De aanbieders voor de formele trajecten dienen ervoor te zorgen dat de leslocaties geografisch verdeeld en goed bereikbaar zijn. De aanbieder dient deelnemers te ondersteunen bij het organiseren van kinderopvang, indien deelnemers met jonge kinderen dit niet zelfstandig kunnen regelen.

## Meetbaarheid en afrekening op outcome

Voor iedere deelnemer wordt samen met de deelnemer een persoonlijk ontwikkelingsplan opgesteld. Het aanbod is vraaggericht en passend en gericht op (leer)potentie en wensen van de deelnemers. Voor de formele trajecten dient de aanbieder een of meer erkende en gevalideerde toetsen te gebruiken voor de begin- en eindmeting. Ook bij de non-formele trajecten dient er een begin- en eindmeting te worden uitgevoerd met betrekking tot de specifieke doelen van de deelnemers binnen het spoor dat de deelnemer volgt.

## Klachtenregeling

De aanbieder dient te beschikken over een laagdrempelige, toegankelijke en onafhankelijke regeling voor de indiening en afhandeling van klachten en dient er een goede klachtenafhandeling te zijn.

## Verzuimprotocol

De aanbieder dient ook een verzuimprotocol te hebben. Wij stellen ook hoge eisen aan de geheimhouding van vertrouwelijke informatie en de bescherming en beveiliging van persoonsgegevens.

Dezelfde kwaliteitseisen gelden voor de lokale aanbesteding van de gemeente Rotterdam (non-formeel aanbod).

## Kwaliteitseisen subsidies gemeente Rotterdam

De gemeente Rotterdam stelt ook strenge eisen voor het non-formeel aanbod dat wordt uitgevoerd door subsidiepartijen. De trajecten dienen altijd te worden uitgevoerd door een professioneel docent met een taalvrijwilliger(s). Deze combinatie is verplicht. De trajecten dienen te zijn gericht op de deelaspecten van de eindtermen van de WEB. Het resultaat, dat deelnemers na afloop van het traject meer kennis hebben over het effect dat het verbeteren van basisvaardigheden heeft op hun dagelijks leven in relatie tot ontwikkeling, gezondheid, werk en geld, wordt gemeten middels een begin- en eindmeting. Hier wordt ook op afgerekend op grond van een begin- en eindmeting.

## 6.2 Toezien op kwaliteit: monitoring en sturing

- Toezicht op het formele aanbod wordt ook gehouden door de Onderwijsinspectie.
- Governance:

Naast dit toezicht heeft de gemeente Rotterdam met alle taalaanbieders (zowel formeel als non-formeel) uitvoeringsoverleggen en managementoverleggen. De uitvoeringsoverleggen vinden maandelijks plaats. Beleidsadviseurs van de regiogemeenten schuiven hier regelmatig bij aan. Tijdens de corona-maatregelen vinden de uitvoeringsoverleggen elke twee weken plaats. De managementoverleggen vinden minstens twee keer per jaar plaats. De regiogemeenten hebben ook regelmatig overleggen met de contactpersonen van de aanbieder voor hun sub-regio of gemeente. De aanbieders houden de gemeente Rotterdam op de hoogte met standaardrapportages en overzichten van alle gemeenten (zie bijlage 1 voor voortgangsrapportage formele trajecten en bijlage 2 voor voortgangsrapportage non-formele trajecten). Alle gemeenten krijgen ook voor hun gemeenten rapportages en overzichten met de stand van zaken van de aanbieders.

### Meting klanttevredenheid

In Rotterdam laten wij ook jaarlijks een tevredenheidsonderzoek uitvoeren. Hierin wordt onderzoek gedaan naar de tevredenheid van deelnemers over hun traject (van de regionale aanbesteding, lokale aanbesteding en subsidietrajecten). Wij hebben in ons beleidskader als doelstelling opgenomen dat 80% van de deelnemers tevreden is over het gevolgde traject.

### Meting Sociale Inclusie

Rotterdam participeert in het landelijke onderzoek naar sociale inclusie.

## 6.3 Afrekening, facturatie en verantwoording

Afrekenen vindt plaats op basis van resultaat. Facturatie en afrekening vindt plaats per deelnemende inwoner. Bij facturatie dient het facturatieformat bijgevoegd te worden (zie bijlage 3 voor facturatieformat formele trajecten en bijlage 4 voor facturatieformat non-formele trajecten).

# 7 Vooruitblik

Wij hebben Raamovereenkomsten afgesloten met de taalaanbieders voor de duur van twee jaar. De aanvangsdatum van de raamovereenkomsten is 1 januari 2020 met als einddatum 31 december 2021. De raamovereenkomsten kunnen één keer verlengd worden, voor de periode van één jaar, dus tot uiterlijk 31 december 2022. Hiermee lopen de raamovereenkomsten gelijk met de collegeperioden. In deze periode zijn de non-formele en formele trajecten zoals beschreven in dit programma beschikbaar voor de inwoners van de regio Rijnmond die moeite hebben met basisvaardigheden.

# 8 Bijlagen

**Bijlage 1** Voortgangsrapportage Formele trajecten

**Bijlage 2** Voortgangsrapportage Non-formele trajecten

**Bijlage 3** FacturatiefORMAT / Deelnemerslijst  
Formele trajecten

**Bijlage 4:** FacturatiefORMAT / Deelnemerslijst  
Non-formele trajecten

## Bijlage 1 Voortgangsrapportage Formele trajecten

	Planning 2020		Werving 2020	Deelnemers die kunnen starten 2020	Aantal actieve deelnemers facturabel 2020	Gefactureerd in 2020			Aantal actieve deelnemers	In traject (nog niet facturabel) 2020			Som van de kolommen gefactureerd en nog niet facturabel
	in euro					in euro		in euro			in euro		
	Trajectprijs		Werving Totaal	Aantal aanmeldingen, nog geen intake	aantal deelnemers Startfase 50% (met getekende POP)	Realisatie Startfase in euro	facturabel 2020	aantal deelnemers einde traject 35% (met resultaat outcome)	Nog te factureren Startfase in euro	totaal bedrag			
	Gepland aantal trajecten			Aantal intake nog niet opgestart	aantal deelnemers einde traject 35% (met resultaat outcome)	Realisatie Eindfase in euro		aantal deelnemers Afsl. 1ste traject 15% (met certificaat/diploma)	Nog te factureren Eindfase in euro	in percentage van het budget			
	Geplande kosten			Aanmelding/ Intake aantal kandidaten	aantal deelnemers Afsl. 2de traject 30% (met certificaat/diploma)	Totaal gefactureerd		aantal deelnemers Afsl. 3de traject 45% (met certificaat/diploma)	Totaal nog te factureren				
Rotterdam													
Albrandswaard													
Barendrecht													
Brielle													
Capelle													
Hellevoetsluis													
Krimpen													
Nissewaard													
Ridderkerk													
Schiedam													
Vlaardingen													
Westvoorne													
Zomerschool													
<b>Totalen</b>													
<b>Aantal NT 1 cursisten</b>													
<b>Aantal cursisten via prestatie 010</b>													
<b>Aantal cursisten via W &amp; I</b>													





### Bijlage 3 Facturatieformat / Deelnemerslijst Formele trajecten

WEB regionale aanbesteding 2020 en 2021 9-D-14548-19											
Formele trajecten, perceel 1											
nr	uniek student- nummer of deelnemersnummer	achternaam en voorbeters deelnemer	verklaring: leeftijd 18+ en niet inburger- plichtig	gemeente	startdatum	einddatum	datum uitval	code taal- traject, zie legenda 1	bedrag	code behandeld niveau zie legenda 2	code uitstroom zie legenda 3
1											
2											
3											
4											
5											
6											
7											
8											
9											
10											
11											
12											
13											
14											
15											
16											
17											
18											
19											
20											
21											
22											
23											
24											
25											
26											
27											
28											
29											
30											
31											
32											
33											
34											
35											
36											
37											
38											
39											
40											
41											
42											
43											
44											
Verklaring											
Alle deelnemers zijn 18+ en niet inburgeringsplichtig											
Rotterdam, dd-mm-ijjj											
Ondertekening											

Code	Omschrijving	Bedrag
101	eerste taaltraject startfase	
102	eerste taaltraject slotfase geen diploma/certificaat	
103	eerste taaltraject slotfase met diploma/certificaat	
201	tweede taaltraject startfase	
202	tweede taaltraject slotfase geen diploma/certificaat	
203	tweede taaltraject slotfase met diploma/certificaat	
301	derde taaltraject startfase	
302	derde taaltraject slotfase geen diploma/certificaat	
303	derde taaltraject slotfase met diploma/certificaat	
401	deelname aan de zomerschool/winterschool	

Code	Omschrijving
AA	Diploma A1
AB	Diploma A2
AC	Diploma 1F
AD	Diploma 2F
AE	Diploma B1
AF	Diploma B2
D 1	Deelcertificaat lezen B1
D 2	Deelcertificaat spreken B1
D 3	Deelcertificaat schrijven B1
D 4	Deelcertificaat luisteren B1
E 1	Deelcertificaat lezen B2
E 2	Deelcertificaat spreken B2
E 3	Deelcertificaat schrijven B2
E 4	Deelcertificaat luisteren B2

Code	Omschrijving
P	Heeft werk
Q	Naar werk
R	Naar MBO opleiding
S	Naar HBO opleiding

### Bijlage 4 FacturatiefORMAT / Deelnemerslijst Non-formele trajecten

NL Educatie												
WEB regionale aanbesteding 2020 en 2021 9-D-14548-19												
Non-formele trajecten in de regio, perceel 2												
nr	vn	of	achternaam en voorle-	Verklaring: leeftijd	gemeente	startdatum	einddatum	datum	code taal-	bedrag	betaald	succesvol
1	2	3	4	18+ en niet Inbuurge-				uitval	legenda 1		niveau	afgerond
5	6	7	8	ringplichtig								(outcome)
2												
3												
4												
5												
6												
7												
8												
9												
10												
11												
12												
13												
14												
15												
16												
17												
18												
19												
20												
21												
22												
23												
24												
25												
26												
27												
28												
29												
30												
31												
32												
33												
34												
35												
36												
37												
38												
39												
40												
Verklaring												
Alle deelnemers zijn 18+ en niet Inburgeringsplichtig												
Rotterdam, dd-mm-jjjj												
Ondertekening												

Legenda		
Code	Omschrijving	Bedrag
1001	Taal & Ontwikkeling startfase	
1002	Taal & Ontwikkeling sloffase	
2001	Taal & Gezondheid startfase	
2002	Taal & Gezondheid sloffase	
3001	Taal & Werk startfase	
3002	Taal & Werk sloffase	

